

PROGNOZA ODDZIAŁYWANIA NA ŚRODOWISKO PROJEKTU MIEJSCOWEGO PLANU ZAGOSPODAROWANIA PRZESTRZENNEGO

Gminy Ryńsk dla terenu obejmującego działkę nr 1/41 w Wałyczu

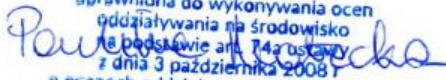
organ sporządzający:

Wójt Gminy Ryńsk

wykonawca:

**Pracownia Ochrony Środowiska
i Systemów Informacji Geograficznej
GEOECOM**

Paulina Matecka
uprawniona do wykonywania ocen
oddziaływania na środowisko
na podstawie art. 74a ustawy
z dnia 3 października 2008 r.
o ocenach oddziaływania na środowisko



listopad 2023

1.	WSTĘP	5
2.	OPIS ZAWARTOŚCI OCENIANEGO DOKUMENTU PLANISTYCZNEGO ZE SZCZEGÓLNYM UWZGLĘDNIENIEM ZAWARTYCH W NIM CELÓW	6
3.	OCENA I DEFINICJA PROBLEMÓW ŚRODOWISKOWYCH OBSZARU PLANU	8
4.	CELE OKREŚLONE W INNYCH DOKUMENTACH DOTYCZĄCYCH OBSZARU MIEJSCOWEGO PLANU	9
5.	OPIS I OCENA STANU ŚRODOWISKA OBSZARU PLANU	10
6.	OCHRONA ZASOBÓW PRZYRODY	12
6.1.	Ochrona prawna zasobów przyrodniczych i walorów krajobrazowych przed antropopresją	12
6.2.	Ocena zachowania walorów krajobrazowych terenu	13
6.3.	Ocena zgodności dotychczasowego użytkowania i zagospodarowania obszaru z cechami i uwarunkowaniami przyrodniczymi	13
6.4.	Przydatność terenu do rozwoju funkcji użytkowych	13
7.	CHARAKTERYSTYKA PROBLEMÓW OCHRONY ŚRODOWISKA ISTOTNYCH Z PUNKTU WIDZENIA REALIZACJI PLANU, W TYM SZCZEGÓLNIE DOTYCZĄCYCH OBSZARÓW CHRONIONYCH	13
8.	CHARAKTERYSTYKA POTENCJALNYCH ZMIAN ŚRODOWISKA W PRZYPADKU BRAKU REALIZACJI USTALEŃ OCENIANEGO DOKUMENTU	15
9.	PRZEWIDYWANE ZNACZĄCE ODDZIAŁYWANIA BEZPOŚREDNIE, POŚREDNIE, WTÓRNE, SKUMULOWANE, KRÓTKOTERMINOWE, ŚREDNIOTERMINOWE I DŁUGOTERMINOWE, STAŁE I CHWILOWE ORAZ POZYTYWNE I NEGATYWNE, NA CELE I PRZEDMIOT OCHRONY OBSZARU NATURY 2000 ORAZ INTEGRALNOŚĆ TEGO OBSZARU, A TAKŻE NA ŚRODOWISKO	15
10.	OPIS STANU ŚRODOWISKA NA OBSZARACH OBJĘTYCH PRZEWIDYWANYMI ZNACZĄCYMI SKUTKAMI DLA ŚRODOWISKA I OBSZARÓW NATURA 2000	20
11.	PROPOZYCJE ROZWIĄZAŃ MAJĄCYCH NA CELU ZAPOBIEGANIE, OGRANICZANIE LUB KOMPENSACJĘ PRZYRODNICZĄ NEGATYWNYCH ODDZIAŁYWAŃ NA ŚRODOWISKO, A SZCZEGÓLNIE NA CELE I PRZEDMIOT OCHRONY ORAZ INTEGRALNOŚĆ I SPÓJNOŚĆ OBSZARÓW NATURA 2000	20
12.	INFORMACJE O STOSOWANYCH METODACH SPORZĄDZANIA PROGNOZY	21
13.	PROPOZYCJE METOD ANALIZY SKUTKÓW REALIZACJI USTALEŃ OCENIANEGO DOKUMENTU	21
14.	OCENA PRZEWIDYWANYCH ZNACZĄCYCH ODDZIAŁYWAŃ NA CELE I PRZEDMIOT OCHRONY ORAZ INTEGRALNOŚĆ I SPÓJNOŚĆ OBSZARÓW NATURA 2000	22
15.	ANALIZA WARIANTOWA	22
16.	WNIOSKI	22
17.	STRESZCZENIE SPORZĄDZONE W JĘZYKU NIESPECJALISTYCZNYM	23
18.	OŚWIADCZENIE	24
19.	LITERATURA I WYKORZYSTANE MATERIAŁY	24

ZAŁĄCZNIK GRAFICZNY

1. WSTĘP

Niniejsza prognoza jest częścią procedury strategicznej oceny oddziaływania na środowisko projektu miejscowego planu zagospodarowania przestrzennego opracowywanego na podstawie uchwały nr LXIII/496/2023 Rady Gminy Ryńsk z dnia 17 sierpnia 2023 r. w sprawie przystąpienia do sporządzenia miejscowego planu zagospodarowania przestrzennego Gminy Ryńsk dla terenu obejmującego działkę nr 1/41 w Wałyczu. Strategiczna ocena oddziaływania na środowisko opiera się o przepisy ustawy z dnia 3 października 2008 r. o udostępnianiu informacji o środowisku i jego ochronie, udziale społeczeństwa w ochronie środowiska oraz o ocenach oddziaływania na środowisko (t.j. Dz. U. z 2023 r. poz. 1094 ze zm.) – zwanej dalej „ustawą ooś”.

Całość prac wykonanych w celu sporządzenia niniejszego opracowania spoczywała po stronie autorów - Pauliny Mateckiej i Jakuba Makarewicza. W opracowaniu Prognozy wykorzystano materiały źródłowe, których wykaz zamieszczono na końcu opracowania.

Obligatoryjny zakres prognozy oddziaływania na środowisko opracowywanej na potrzeby miejscowego planu zagospodarowania przestrzennego precyzuje art. 51 ustawy ooś. Zakres ten został uzgodniony z Państwowym Powiatowym Inspektorem Sanitarnym oraz z Regionalnym Dyrektorem Ochrony Środowiska. Organy nie wniosły zmian w zakresie prognozy w przedmiotowej sprawie, w stosunku do zakresu zawartego w ustawie ooś.

Prognoza sporządzona została według zaleceń zawartych w podręczniku „Natura 2000 w planowaniu przestrzennym – rola korytarzy ekologicznych” M. Kistowskiego i M. Pchałka (2009). Obejmuje ona cztery części podstawowe i piątą – podsumowującą, na które składają się:

- Część dokumentacyjno-analityczna, polegająca na określeniu metod sporządzania prognozy, omówieniu treści ocenianego projektu dokumentu planistycznego oraz celów sformułowanych w innych przyjętych lub wcześniej przygotowanych dokumentach dotyczących przestrzeni przedmiotowego obszaru, a także na charakterystyce stanu środowiska oraz problemów ochrony środowiska (szczególnie odnoszących się do obszarów i obiektów chronionych w świetle u.o.p.) w obszarze objętym opracowaniem.
- Część dotycząca oceny zgodności z innymi dokumentami, polegająca na ocenie wewnętrznej zgodności dokumentu, sposobu uwzględnienia w analizowanym dokumencie celów (w szczególności dotyczących ochrony środowiska) sformułowanych w innych dokumentach dotyczących opracowywanego obszaru, a także ocenie sposobu uwzględnienia w ocenianym dokumencie problemów ochrony środowiska występujących na analizowanym obszarze, szczególnie dotyczących ochrony przyrody.
- Część oceny oddziaływania na środowisko, która obejmuje określenie przewidywanych znaczących oddziaływań na poszczególne komponenty środowiska przyrodniczego, ludzi oraz wybrane elementy środowiska „zbudowanego” oraz na cele i przedmiot ochrony, jak i integralność oraz spójność obszarów Natura 2000.
- Część konkluzji i wskazań dotyczących zmian projektu dokumentu, stanowiących kluczowe wnioski z przeprowadzonej oceny, zawierające w szczególności charakterystykę oddziaływań i ich istotności (w tym dla gatunków i siedlisk o znaczeniu priorytetowym) oraz propozycje: 1) działań łagodzących, 2) rozwiązań alternatywnych w stosunku do zawartych w ocenianym dokumencie, w tym odrębnie dla działań mogących powodować znaczące negatywne skutki dla celów i przedmiotów ochrony oraz integralności i spójności obszarów N2000, 3) działań kompensujących negatywne skutki dla środowiska, a szczególnie dla obszarów N2000, 4) metod monitorowania skutków realizacji ustaleń ocenianego dokumentu planistycznego dla środowiska.
- Część podsumowująca, zawierająca wnioski z wcześniej przeprowadzonych etapów.

Główną częścią prognozy jest identyfikacja źródeł zagrożeń oraz określenie przewidywanych znaczących oddziaływań, w tym oddziaływań bezpośrednich, pośrednich, wtórnych, skumulowanych, krótkoterminowych, średnioterminowych i długoterminowych, stałych i chwilowych oraz pozytywnych i negatywnych, na środowisko i jego poszczególne elementy z uwzględnieniem zależności między nimi.

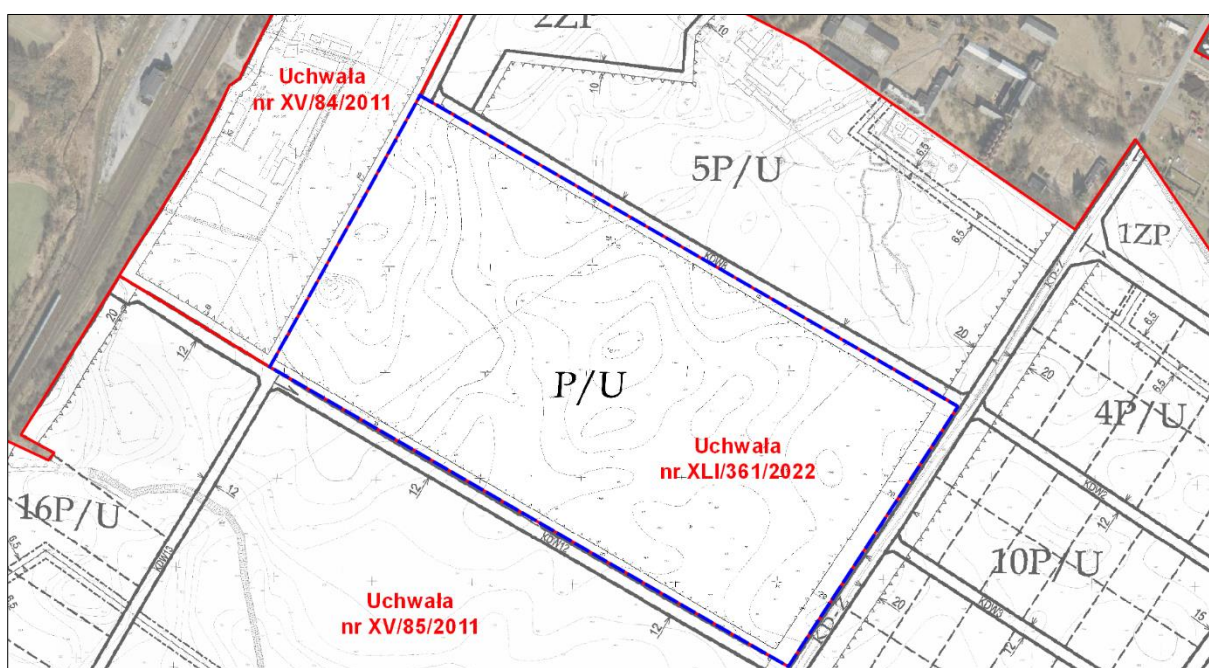
Prognoza jest wysoko specjalistycznym instrumentem posiadającym wszystkie cechy analizy systemowej. Jako taka stosuje metody otwarte, dostosowane do rodzaju i charakteru analizowanego dokumentu - tj. projektu planu. Jej zadaniem jest wskazywanie i przedstawianie skutków środowiskowych związanych z przyszłym uchwaleniem przez decydentów projektu planu oraz sposobów uniknięcia niepożądanych skutków działań.

Prognoza do projektu planu nie jest dokumentem, który w sposób ilościowy wskazuje presje i oddziaływania, wynikające z realizacji zapisów planu, a pokazuje, na przykładzie konkretnych przykładów, ogólny kierunek, w którym zmierzać będą przyszłe problemy środowiskowe wynikające z realizacji dokumentu. Jest to wynikiem stosunkowo ogólnych danych o przyszłych inwestycjach, szczególnie w odniesieniu do szczegółów technicznych, które mogą mieć istotne znaczenie dla wielkości wywieranych presji środowiskowych. Skupiono się zatem na określeniu jakościowym kierunków przemian oraz poddano charakterystyce cechy poszczególnych oddziaływań.

2. OPIS ZAWARTOŚCI OCENIANEGO DOKUMENTU PLANISTYCZNEGO ZE SZCZEGÓLNYM UWZGLĘDNIENIEM ZAWARTYCH W NIM CELÓW

Obszar objęty projektem planu obejmuje działkę ewidencyjną nr 1/41 położoną w miejscowości Wałycz, w gminie Ryńsk. W granicach analizowanego obszaru nie występuje zabudowa ani inne elementy antropogeniczne. Przedmiotowy obszar buduje mozaika gruntów ornych o średnio korzystnych i słabych warunkach do produkcji rolnej. Projekt planu ma na celu zmianę obowiązujących ustaleń, a tym samym wprowadzenie zabudowy usługowej lub produkcyjnej lub związanej z rolnictwem na terenach do tej pory użytkowanych rolniczo, przy jednoczesnej ochronie środowiska przyrodniczego.

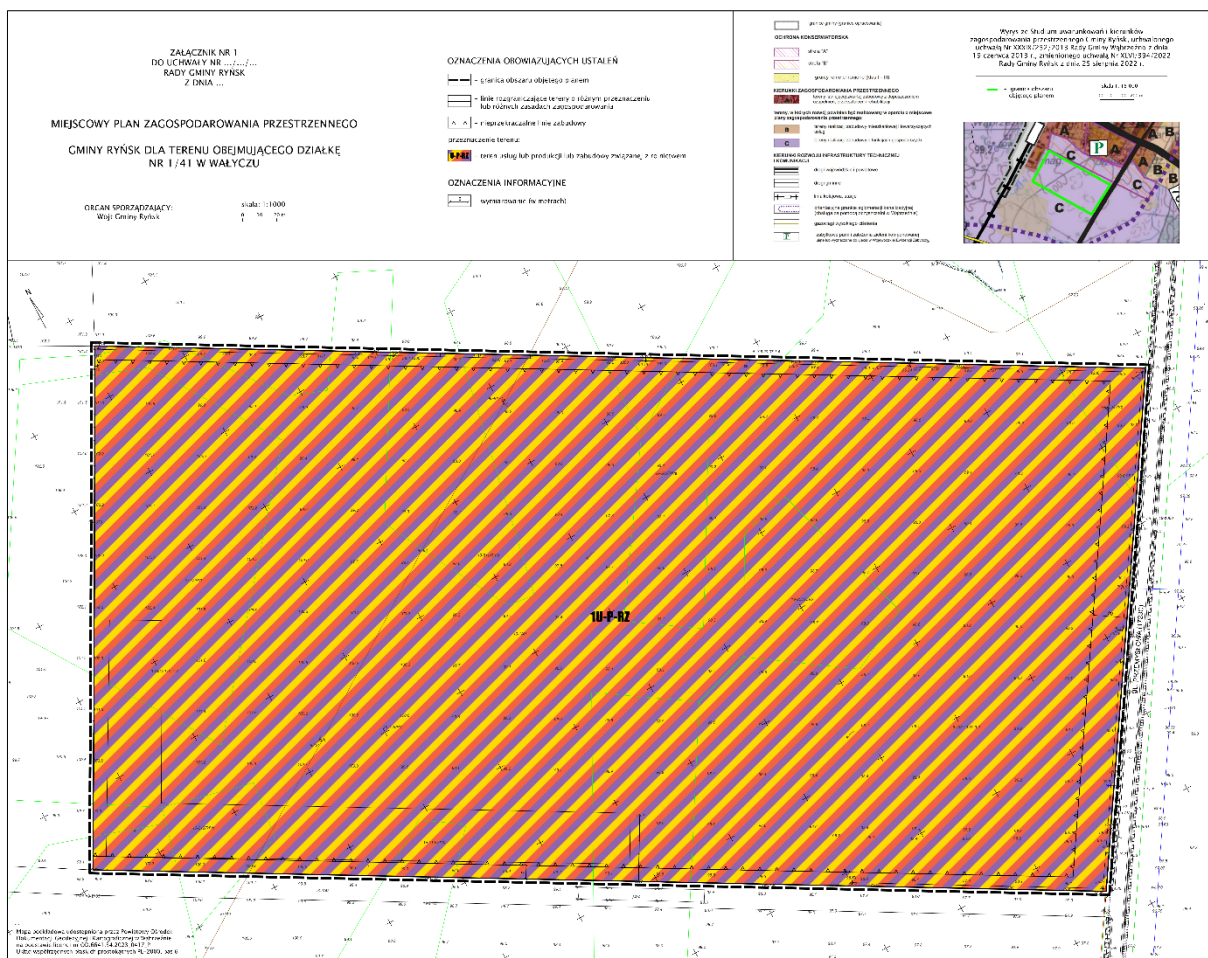
Obecnie na przedmiotowym obszarze obowiązują zapisy uchwały nr XLI/361/2022 Rady Gminy Ryńska z dnia 30 marca 2022 r. w sprawie miejscowego planu zagospodarowania przestrzennego Gminy Ryńsk dla terenu obejmującego działkę nr 1/41 w Wałyczu, przemacającej obszar pod teren obiektów produkcyjnych, składów i magazynów z dopuszczeniem usług (P/U).



Rysunek 1. Miejscowe plany zagospodarowania przestrzennego obowiązujące w rejonie obszaru objętego projektem planu (niebieska linia przerywana; źródło: voxly.pl)

Zgodnie z uchwałą nr LXIII/496/2023 Rady Gminy Ryńsk z dnia 17 sierpnia 2023 r. celem sporządzenia miejscowego planu zagospodarowania przestrzennego jest ustalenie zasad zagospodarowania terenu wraz z obsługą komunikacyjną.

Biorąc pod uwagę uwarunkowania fizyczne, przyrodnicze oraz wynikające z dotychczasowego zagospodarowania przestrzeni, w granicach obszaru projektu planu wydzielono teren usług lub produkcji lub zabudowy związanej z rolnictwem, oznaczony symbolem **1U-P-RZ**.



Rysunek 2. Projekt miejscowego planu zagospodarowania przestrzennego Gminy Ryńsk dla terenu obejmującego działkę nr 1/41 w Wałyczcu – rysunek w pomniejszeniu

Rozwiązania przyjęte w ocenianym dokumencie

Przedmiotowy obszar w stanie obecnym zajmują tereny otwarte, rolne położone na obrzeżach gminy Ryńsk. Mając na uwadze brak barier ekologicznych dla rozwoju tego obszaru, sąsiedztwo miasta Wąbrzeźno, możliwość podłączenia do sieci infrastruktury technicznej oraz dobrą dostępność komunikacyjną, tereny te predysponowane są do przeznaczenia na cele gospodarcze. Projekt planu wychodzi naprzeciw ww. oczekiwaniom. W dokumencie dopuszczono realizację obiektów usługowych, produkcyjnych, magazynowych, składowych lub służących specjalistycznej produkcji rolnej, a także budynków zaplecza socjalnego i stacji mycia maszyn i pojazdów.

Dla całego obszaru wprowadzono zakaz lokalizacji przedsięwzięć mogących zawsze znacząco oddziaływać na środowisko, z wyłączeniem inwestycji celu publicznego, zakaz lokalizacji zakładów, które mogłyby zostać zaliczone do zakładów o zwiększonym ryzyku wystąpienia poważnej awarii przemysłowej lub do zakładów o dużym ryzyku wystąpienia poważnej awarii przemysłowej, a także zakaz lokalizacji biogazowni rolniczych. Ustalono, że projektowane użytkowanie i zagospodarowanie terenu nie może stanowić źródła zanieczyszczeń dla środowiska wodno-gruntowego. Ponadto wprowadzono obowiązek zagospodarowania terenu prowadzącego

do utrzymania i ochrony wartości przyrodniczych i różnorodności form krajobrazowych, w tym zachowania istniejących form ukształtowania terenu, z wyłączeniem realizacji obiektów budowlanych oraz zakaz dokonywania zmian stosunków wodnych.

Projekt planu reguluje zasady ochrony i kształtowania ładu przestrzennego. Wprowadzono zakaz lokalizacji funkcji i obiektów niezwiązanych z podstawowym przeznaczeniem terenu i jego obsługą, z wyłączeniem inwestycji celu publicznego. Zadbano o harmonijny wygląd nowej zabudowy poprzez wprowadzenie obowiązku harmonizowania budynków usytuowanych w granicach terenu pod względem kolorystycznym, geometrii dachów, rozwiązań materiałowych pokrycia dachowego. Wprowadzono również zapisy zapewniające dostępność osobom ze szczególnymi potrzebami. W planie ustalono zasady kształtowania zabudowy oraz wskaźniki zagospodarowania terenu. Na obszarze przewidziano możliwość lokalizacji zabudowy usługowej o wysokości do 20,0 m, przy sześciu kondygnacjach nadziemnych oraz produkcyjnej, magazynowej, składowej, związanej z rolnictwem, urządzeń technologicznych o wysokości do 30,0 m. Ustalono również minimalny udział powierzchni biologicznie czynnej – 25%.

W projekcie planu zawarto zapisy odnośnie do infrastruktury technicznej. Dopuszczono modernizację, budowę, przebudowę oraz rozbudowę sieci i urządzeń infrastruktury technicznej. Sieci infrastruktury należy realizować jako podziemne. Określono zasady obsługi terenu w zakresie zaopatrzenia w energię elektryczną i ciepłą, a także zaopatrzenie w gaz, uregulowano kwestie odprowadzania ścieków, wód opadowych i roztopowych oraz gromadzenia odpadów. Ponadto zadbano o rozwiązania w zakresie obsługi komunikacyjnej, poprzez przyległą drogę publiczną, zlokalizowaną przy wschodniej granicy opracowania.

W stosunku do ustaleń obowiązującego miejscowego planu zagospodarowania przestrzennego z 2022 r. można stwierdzić, że projektowany dokument generalnie utrzymuje usługowo-produkcyjny charakter planu, jednak rozszerza możliwy zakres funkcji o lokalizację obiektów służących specjalistycznej produkcji rolnej. Jednocześnie wprowadzono zakazy, które uniemożliwiają lokalizacje obiektów mogących powodować uciążliwości dla środowiska i ludzi jak m.in. zakaz lokalizacji biogazowni rolniczych czy zakaz lokalizacji zakładów, które mogłyby zostać zaliczone do zakładów o zwiększonym ryzyku wystąpienia poważnej awarii przemysłowej lub do zakładów o dużym ryzyku wystąpienia poważnej awarii przemysłowej, których w obowiązujących ustaleniach nie zawarto. W odniesieniu do parametrów i wskaźników zabudowy, a także w zakresie obsługi terenu w infrastrukturę techniczną porównywane dokumenty nie wykazują znacznych rozbieżności. Przyjęte rozwiązania pozwolą na rozwój gospodarczy obszaru, z zachowaniem dopuszczalnych norm w zakresie oddziaływania na środowisko. Ustalenia projektowanego dokumentu dążą do osiągnięcia ładu przestrzennego, zgodnie z zasadami zrównoważonego rozwoju.

3. OCENA I DEFINICJA PROBLEMÓW ŚRODOWISKOWYCH OBSZARU PLANU

Generalnie stan środowiska w opisywanym obszarze odpowiada środowiskom terenów wiejskich, rolnych. Analizowany obszar posiada miejscowy plan z 2022 r. zatem planowane zagospodarowanie ma na celu zmianę obowiązujących ustaleń, adekwatnie do planów wnioskodawców i potrzeb ochrony środowiska.

Ze względu na położenie analizowanego obszaru w sąsiedztwie drogi powiatowej o średnim natężeniu ruchu nie jest on narażony na duży hałas oraz emisję gazów i pyłów do powietrza. Niewielkie uciążliwości pod względem akustycznym może generować linia kolejowa nr 353 zlokalizowana około 200 m na zachód od granic obszaru. Obecnie w granicach działki nie występuje zabudowa, jednak w przyszłości, aby minimalizować oddziaływanie potencjalnych obiektów, należy wskazywać potrzebę stosowania nisko lub bezemisyjnych nośników energii w zakresie zaopatrzenia w ciepło.

Budowa geologiczna obszaru nie zapewnia całkowitej ochrony przed zanieczyszczeniem wód podziemnych, zatem należy podejmować działania mające na celu niedopuszczenie do pogorszenia

jakości środowiska wodno-gruntowego, jak np. zadbanie o racjonalne rozwiązania w zakresie gospodarki wodami opadowymi, roztopowymi oraz ściekami komunalnymi.

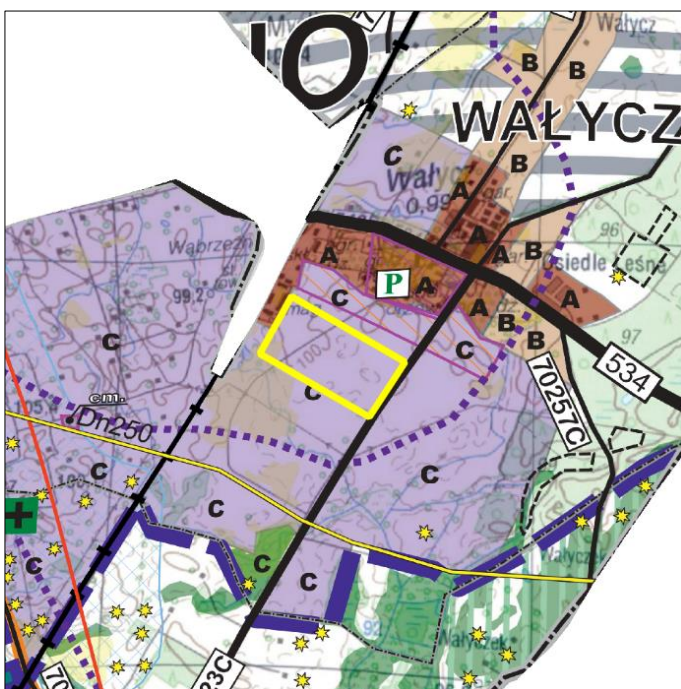
Biorąc pod uwagę korzystne warunki geotechniczne, istniejące zagospodarowanie, a także dostępność komunikacyjną nie ma przeciwwskazań do zmian ustaleń obowiązującego planu, a dzięki temu rozwojowi gospodarczemu obszaru. Wskazane jest by wprowadzić takie funkcje, które nie obciążąłyby znacznie środowiska i nie doprowadziły do jego degradacji. Nowa zabudowa powinna harmonizować się z otoczeniem.

4. CELE OKREŚLONE W INNYCH DOKUMENTACH DOTYCZĄCYCH OBSZARU MIEJSCOWEGO PLANU

Ustalenia Studium uwarunkowań i kierunków zagospodarowania przestrzennego gminy Ryńsk

Studium uwarunkowań i kierunków zagospodarowania przestrzennego gminy Ryńsk zostało uchwalone uchwałą nr XLVI/394/2022 Rady Gminy Ryńsk z dnia 25 sierpnia 2022 r. W ww. Studium przedmiotowe tereny znajdują się w granicach jednostki wielofunkcyjnej (I), w obrębie terenów nakierowanych na realizację zabudowy o funkcjach gospodarczych.

Zgodnie ze Studium głównym założeniem rozwoju jednostki jest wzmacnianie wielofunkcyjności poprzez koncentrację funkcji mieszkaniowych, usługowych i gospodarczych przy wykorzystaniu sąsiedztwa miasta Wąbrzeźno oraz bardzo dobrej dostępności komunikacyjnej. Na terenie jednostki obowiązuje m.in. ograniczenie realizacji nowej zabudowy rozproszonej, to znaczy zabudowy poza granicami istniejącej zabudowy i terenów wskazywanych do przekształceń w kierunku zabudowy mieszkaniowej, usługowej lub funkcji gospodarczych. Tereny realizacji zabudowy o funkcjach gospodarczych, w granicach których znajduje się obszar planu, zgodnie ze Studium wskazane są do zmiany obecnego rolniczego przeznaczenia na cele zabudowy produkcyjnej, usługowej, składów i magazynów oraz infrastruktury technicznej. Są to tereny predysponowane do realizacji wskazanego zagospodarowania ze względu na dobrą dostępność komunikacyjną, możliwość kooperacji z podmiotami gospodarczymi działającymi w mieście, łatwość podłączenia do sieci infrastrukturalnych oraz brak przeciwwskazań fizjograficznych. Dopuszcza się lokalizację przedsięwzięć mogących zawsze znacząco lub potencjalnie znacząco oddziaływać na środowisko.



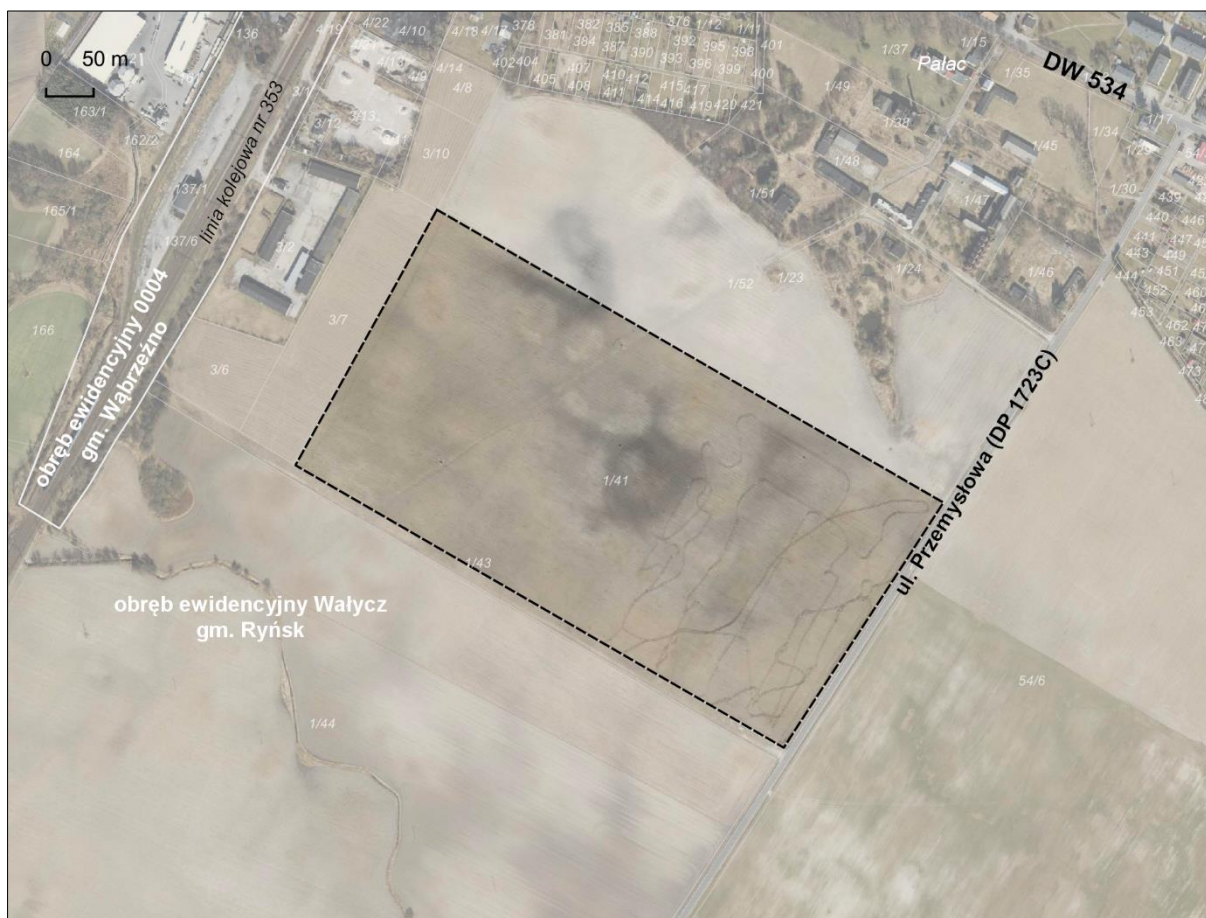
Rysunek 3. Fragment Studium uwarunkowań i kierunków zagospodarowania przestrzennego gminy Ryńsk (obszar objęty projektem planu zaznaczono kolorem żółtym)

5. OPIS I OCENA STANU ŚRODOWISKA OBSZARU PLANU

Obszar objęty opracowaniem tj. działka ewidencyjna nr 1/41 zlokalizowany jest w miejscowości Wałycz w gminie Ryńsk. Pod względem administracyjnym jest to centrum powiatu wąbrzeskiego i północny wschód województwa kujawsko-pomorskiego. Biorąc pod uwagę zaktualizowaną regionalizację fizycznogeograficzną (Solon, Borzyszkowski, i in., 2019) przedmiotowy obszar znajduje się we wschodniej części mezoregionu Pojezierze Chełmińskie (315.11), należącego do makroregionu Pojezierze Chełmińsko-Dobrzyńskie (315.1).

Analizowane tereny zajmują powierzchnię około 18,6 ha. Na zachodzie obszar przylega do ul. Przemysłowej, która stanowi fragment drogi powiatowej nr 1723C. Dalej granica wiedzie wzdłuż terenów otwartych, rolnych. W stanie obecnym nie występuje tam zabudowa ani inne elementy antropogeniczne. Obszar objęty projektem planu stanowią grunty orne. W granicach działki gleby zaklasyfikowano głównie do klasy IV i V, czyli gleb ornyc średniej jakości i słabych. Lokalnie na południowym zachodzie występuje niewielki płat gleb klasy III.

W otoczeniu obszaru struktura terenu wykazuje zróżnicowanie. Przedmiotowe tereny znajdują się niecałe 300 m na południe od zwartych zabudowań miejscowości. Około 200 m na zachód od granic obszaru przebiega linia kolejowa nr 353 relacji Poznań Wschód-Skandawa o znaczeniu państwowym. Za wschodnią i południową granicą rozciągają się tereny otwarte, rolne urozmaicone przez liczne ciek i zagłębienia bezodpływowe. Niecałe 500 m na wschód przepływa Dopływ spod Wałycza, a dalej rozciąga się płat terenów leśnych. Ze względu na bezpośrednie sąsiedztwo miasta Wąbrzeźna oraz dobrą dostępność komunikacyjną obszar posiada predyspozycje do rozwoju w innym kierunku aniżeli rolniczy.



Rysunek 4. Ortofotomapa z podziałem katastralnym przedstawiająca obszar objęty projektem planu (czarna linia przerywana; źródło: geoportal.gov.pl)

Panujący tu **topoklimat** należy do topoklimatów terenów otwartych, płaskich. Charakterystyczne są dla niego dobre warunki termiczne i wilgotnościowe oraz możliwość przewietrzania - są to tereny o predyspozycjach do rozwoju budownictwa. Znaczny udział terenów otwartych sprzyja przewietrzaniu, co wpływa na polepszenie jakości powietrza. Generalnie, biorąc pod uwagę ogólne warunki topoklimatyczne, jest to obszar o korzystnych predyspozycjach rozwoju.

Obszar objęty opracowaniem znajduje się w obrębie równiny sandrowej, której powierzchnia miejscami urozmaicona jest przez liczne zagłębienia wytopiskowe. Obszar charakteryzuje się w miarę naturalnym **ukształtowaniem terenu**, tereny są lekko faliste, a jedyne zmiany w rzeźbie terenu związane są tam z zabiegami agrotechnicznymi. Powierzchnia analizowanego obszaru kształtuje się na wysokościach 97-102 m n.p.m. Najwyżej położone tereny (102 m n.p.m.) zlokalizowane są na zachodzie. Teren łagodnie opada w kierunku południowo-wschodnim, w centrum osiąga około 97,0 m n.p.m., a następnie wysokość wzrasta do około 100 m n.p.m. przy wschodniej granicy. Średni spadek dla obszaru nie przekracza 1,5%.

Ukształtowanie powierzchni nie nosi śladów znacznych przekształceń, poza wynikającymi z działalności rolniczej. Obszar nie jest zagrożony osuwiskami, nie występuje ryzyko uruchomienia powierzchniowych ruchów masowych. Warunki morfometryczne są korzystne pod względem rozwoju inwestycji.

Na analizowanym obszarze **utwory powierzchniowe** reprezentowane są przez piaski i żwiry wodnolodowcowe zlodowacenia północnopolskiego. Lokalnie występują gliny zwałowe. Utwory te zdeponowane są na mioceńskich piaskach i iłach z węglem brunatnym.

Wymienione utwory cechują się korzystnymi parametrami geologiczno-inżynierskimi pod przyszłą zabudowę i nie stanowią potencjalnego zagrożenia geotechnicznego dla budynków. Nie stwierdzono występowania osadów organicznych. Właściwości utworów powierzchniowych nie predysponują terenu do powstania procesów denudacyjnych i erozyjnych.

W granicach obszaru opracowania planu i jego najbliższym otoczeniu nie stwierdzono występowania złóż kopalin, a także obszarów i terenów górniczych.

Obszar objęty opracowaniem znajduje się poza granicami wyznaczonych głównych zbiorników **wód podziemnych**. Zgodnie z podziałem Polski na 174 jednolite części wód podziemnych obszar opracowania zlokalizowany jest w obrębie JCWPd nr 39 (PLGW200039).

Wody podziemne zalegają na głębokości około 2 m p.p.t. Spływ podziemny odbywa się w kierunku południowym/południowo-wschodnim, w stronę Dopływu spod Wałyczka. Budowa geologiczna determinuje, poza występowaniem poziomów wodonośnych, również odporność układu hydrogeologicznego na przedostawanie się zanieczyszczeń z powierzchni terenu do wód podziemnych. Układ odporności osadów powierzchniowych jest tutaj raczej słaby - wody nie posiadają naturalnego zabezpieczenia przed zanieczyszczeniami powstającymi na powierzchni ziemi, ponieważ na większości obszaru nie występuje warstwa utworów nieprzepuszczalnych zabezpieczających pierwszy poziom wodonośny obejmujący piaski i żwiry.

Analizowany obszar znajduje się w granicach Jednolitej Części **Wód Powierzchniowych** Struga Wąbrzeska (PLRW20000928929) o statusie naturalnej części wód. W granicach obszaru nie występują powierzchniowe obiekty hydrograficzne, jednak lokalnie w obniżeniach terenu (głównie w centrum i na wschodzie obszaru), szczególnie po obfitych opadach deszczu, mogą stagnować wody.

Analizowane tereny znajdują się poza wyznaczonym obszarem szczególnego zagrożenia powodzią.

Flora analizowanego obszaru nie wykazuje większego zróżnicowania. W granicach analizowanego obszaru występują tereny otwarte, rolne, w zasięgu oddziaływania drogi powiatowej. Grunty orne zajęte są przez uprawy, którym towarzyszą pospolite gatunki segetalne, takie jak chaber bławatek *Centaurea cyanus* czy pokrzywa zwyczajna *Urtica dioica*. Wzdłuż wschodniej granicy, w sąsiedztwie drogi występuje roślinność trawiasta z domieszkami pospolitych gatunków ruderalnych.

Rozpatrywany obszar nie wykazuje szczególnej różnorodności gatunków **fauny**. Warunki siedliskowe mogą być sprzyjające dla ptaków czy gryzoni, jednak nie ma tu terenów, które mogłyby zasiedlać na stałe większa zwierzyna. Na terenach otwartych można spotkać niewielkie gryznie prowadzące głównie tryb nocny np. mysz polna *Apodemus agrarius* oraz drobne ssaki, np. zające *Lepus europaeus*. Ponadto na terenach wiejskich można spotkać pospolitą awifaunę: wróbla *Passer domesticus*, mazurka *Passer montanus*, kawkę *Corvus monedula*, jaskółkę oknówkę *Delichon urbicum*, srokę *Pica pica*. Biorąc pod uwagę występowanie w sąsiedztwie analizowanego obszaru terenów otwartych, rolnych oraz siedlisk wodnych i leśnych możliwe jest wykorzystywanie tych terenów przez ornitofaunę jako korytarz migracji.

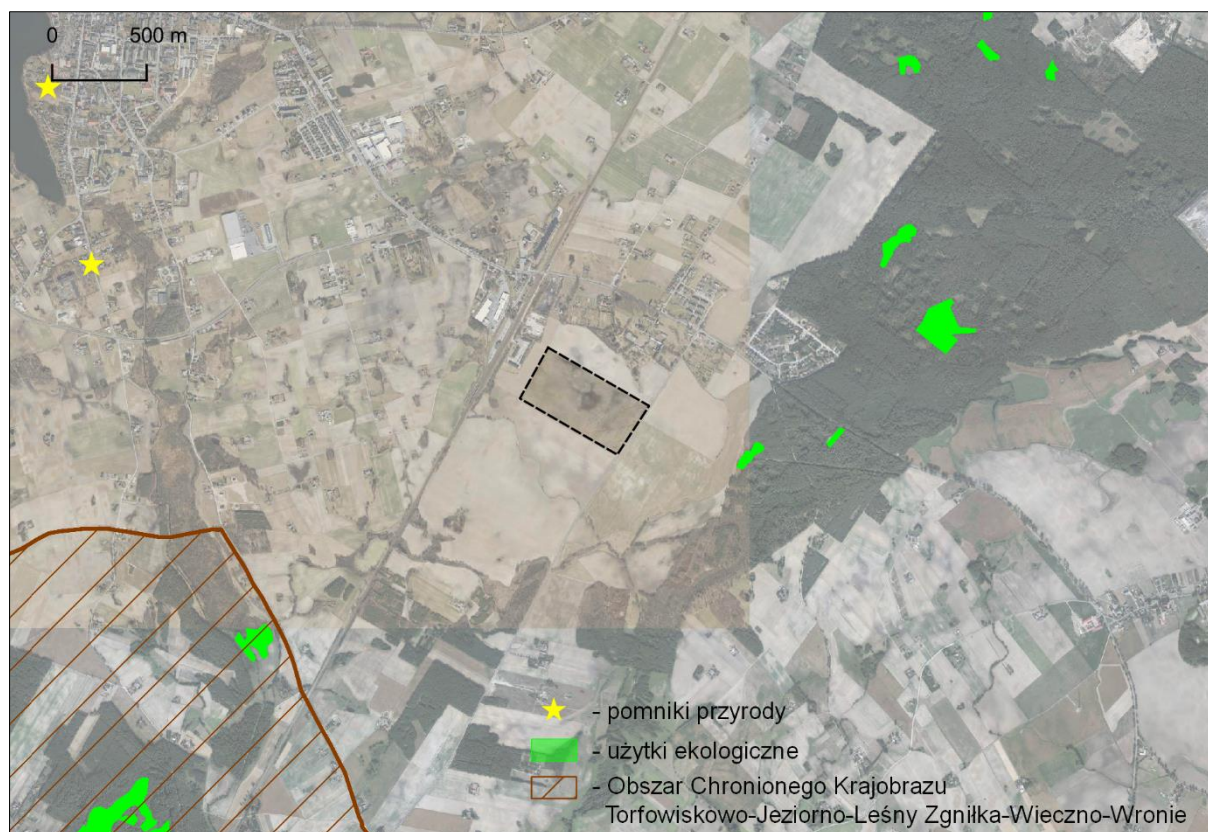
Na analizowanym obszarze nie występują obiekty zabytkowe, takie jak zabytki kultury materialnej wpisane do rejestru zabytków. Nie stwierdzono występowania stanowisk ochrony archeologicznej i konserwatorskiej.

6. OCHRONA ZASOBÓW PRZYRODY

6.1. Ochrona prawna zasobów przyrodniczych i walorów krajobrazowych przed antropopresją

Biorąc pod uwagę formy ochrony przyrody wskazane przez ustawę o ochronie przyrody (t.j. Dz. U. z 2023 poz. 1336 ze zm.) w granicach obszaru nie znajduje się żadna ze wskazanych form. Analizowane tereny położone są poza korytarzami ekologicznymi wyznaczonymi przez Instytut Biologii Ssaków PAN. W najbliższym otoczeniu obszaru objętego opracowaniem znajdują się:

- Obszar Chronionego Krajobrazu Torfowiskowo-Jeziorno-Leśny Zgniłka-Wieczno-Wronie – około 2,3 km na SW;
- użytek ekologiczny (bagno) – około 0,5 km na E;
- pomnik przyrody (drzewo) – około 2,3 km na W.



Rysunek 5. Obszar objęty projektem planu (czarna linia przerywana) na tle form ochrony przyrody (źródło: Geoserwis GDOŚ, geoportal.gov.pl)

Analizowany obszar sam w sobie ze względu na oddziaływanie antropogeniczne nie stanowi obszaru cennego pod względem bioróżnorodności. Zabudowa, droga powiatowa oraz infrastruktura techniczna, które występują w sąsiedztwie obszaru wpływają na funkcjonowanie korytarzy migracji i wymianę gatunków. Przedmiotowe tereny mogą stanowić raczej odcinek tras przelotu awifauny, aniżeli tras migracji zwierzyzny, z pobliskich terenów wodnych i leśnych, choć na terenach rolnych w ich sąsiedztwie możliwa jest obecność mniejszych gryzoni czy ssaków.

6.2. Ocena zachowania walorów krajobrazowych terenu

Analizowany obszar obejmuje tereny otwarte, rolne, w zasięgu oddziaływania drogi powiatowej. Ocena walorów krajobrazowych terenu, wprawdzie subiektywnie, ale odnosi się do szeroko rozumianego pojęcia estetyki krajobrazu i zrównoważonego zagospodarowania terenów. Obszar prezentuje walory widokowe typowe dla pejzaży wiejskich. Nie jest to jednak krajobraz monotony, ponieważ teren jest lekko falisty, a na urozmaicenie planu strukturalnego wpływa obecność cieków i zieleni wysokiej (poza granicami planu). Nie występują tam elementy, które mogłyby obniżyć wartość estetyczną obszaru. Generalnie teren eksponowany od strony drogi powiatowej przedstawia walory widokowe typowe dla krajobrazów rolniczych.

6.3. Ocena zgodności dotychczasowego użytkowania i zagospodarowania obszaru z cechami i uwarunkowaniami przyrodniczymi

Obszar projektu planu został przekształcony na skutek działalności rolniczej, jednak zmiany te nie wpłynęły diametralnie na pogorszenie warunków środowiskowych panujących na tych terenach. Gleby występujące w tym rejonie wykazują średnio i mało korzystne uwarunkowania rozwoju rolnictwa. Mając na uwadze sąsiedztwo miasta oraz dobrą dostępność komunikacyjną obecne użytkowanie terenu wydaje się nieodpowiednie z punktu widzenia zrównoważonego rozwoju. Wprowadzenie nowych elementów zagospodarowania, odpowiadających funkcją i fizjonomią obiektom występującym w okolicy, nie naruszyłoby znacząco stanu środowiska i nie doprowadziło do degradacji krajobrazu. W kontekście oddziaływania akustycznego z linii kolejowej oraz drogi powiatowej zlokalizowanej przy obszarze, odpowiednią formą zagospodarowania wydaje się być funkcja przyjęta w planie.

6.4. Przydatność terenu do rozwoju funkcji użytkowych

Obecnie na obszarze projektu planu generalnie nie występują przeciwwskazania ekologiczne i fizjograficzne do wprowadzenia nowej zabudowy, obiektów budowlanych, infrastrukturalnych. Generalnie warunki geologiczne, wodne oraz morfometryczne są korzystne do posadawiania budynków, nie utrudniają fundamentowania oraz nie powodują konieczności kosztownych prac związanych z wymianą gruntu. Brak zaobserwowanej fauny i flory chronionej umożliwi realizację przedsięwzięć budowlanych. Grunty w granicach analizowanego obszaru zostały zaklasyfikowane w większości jako grunty klas średnich i słabych, lokalnie występuje niewielki płat gleb dobrych. Biorąc pod uwagę dobrą dostępność komunikacyjną, a także dogodne połączenie z Wąbrzeźnem, nie ma przeciwwskazań do rozwoju gospodarczego obszaru, o ile zostaną zastosowane takie rozwiązania, które nie obciążą środowiska i nie doprowadzą do jego znacznej degradacji. Generalnie można przyjąć, iż na całym analizowanym obszarze występuje przydatność przyrodniczych elementów fizjograficznych dla potrzeb budownictwa.

7. CHARAKTERYSTYKA PROBLEMÓW OCHRONY ŚRODOWISKA ISTOTNYCH Z PUNKTU WIDZENIA REALIZACJI PLANU, W TYM SZCZEGÓLNIIE DOTYCZĄCYCH OBSZARÓW CHRONIONYCH

Obniżenie jakości poszczególnych komponentów środowiska niemal zawsze oznacza pojawienie się konkretnego, sparametryzowanego i możliwego do rozwiązania problemu środowiskowego.

Poniżej przedstawiono dominujące i potencjalne zagrożenia stanu środowiska w odniesieniu do wymienionych powyżej źródeł zagrożeń. Podjęto próbę oceny tendencji, intensywności oraz dynamiki zmian procesów w środowisku obszaru opracowania.

W granicach obszaru objętego opracowaniem nie występuje zabudowa mieszkaniowa jednorodzinna, wobec czego nie ma zagrożenia dla **powietrza** atmosferycznego w postaci emisji niskiej z indywidualnych źródeł ciepła. Obszar nie jest też narażony na zjawisko emisji napływowej, ze względu na oddalenie od zwartej zabudowy wsi. Na jakość powietrza przekładać może się ruch komunikacyjny w obrębie dróg występujących w otoczeniu. Analizowany obszar graniczy z drogą powiatową, która ze względu na średnie natężenie ruchu pojazdów nie przyczynia się w znaczny sposób do emisji pyłów zawieszonych czy spalin i gazów wydechowych. Ukształtowanie terenu jest korzystne pod względem możliwości przewietrzania, a znaczny udział terenów otwartych sprzyja stosunkowo dobrej jakości powietrza. Stan aerosanitarny przedmiotowych terenów można uznać za korzystny.

Pierwotnie wykształconymi **glebami** w granicach obszaru opracowania były przede wszystkim gleby rdzawe oraz bielcowe. Lokalnie mogą występować gleby płowe. W granicach analizowanego obszaru gleby nie uległy znacznym przekształceniom, poza wynikającymi z działalności rolniczej. W związku z występowaniem powierzchni niezagospodarowanych możliwe są w przyszłości przekształcenia powierzchni terenu ze względu na posadowienie nowej zabudowy czy prowadzenie ciągów komunikacyjnych. Generalnie, na analizowanym obszarze nie zachodzą obecnie procesy erozyjne i inne mogące doprowadzić do degradacji powierzchni ziemi. Obszar nie wykazuje znacznych zmian w stosunku do naturalnie wykształconej rzeźby terenu.

Obszar objęty opracowaniem leży w strefie wysokiej podatności na degradację **wód** podziemnych. Jest to uwarunkowane litologią osadów powierzchniowych i poziomów wodonośnych. Osady piaszczyste budujące równinę sandrową są luźne, a przez to porowate, dzięki czemu stosunkowo łatwo może dojść do przenikania w głąb profilu zanieczyszczeń oraz ich dalszej migracji. W granicach obszaru opracowania nie zidentyfikowano ognisk zanieczyszczeń środowiska wodno-gruntowego, poza opadem pyłu wzdłuż dróg oraz działalnością rolniczą.

Zgodnie z danymi Państwowej Służby Hydrogeologicznej zarówno stan ogólny, chemiczny jak i ilościowy, JCWPd nr 39 oceniono na dobry. Jako cel środowiskowy ustalono utrzymanie dobrego stanu chemicznego i ilościowego. Stwierdzono, że istnieje zagrożenie (chemiczne) nieosiągnięcia celów Ramowej Dyrektywy Wodnej. Jako główne zagrożenia dla JCWPd wskazano zanieczyszczenia pochodzenia rolniczego oraz ścieki z sektora komunalno-przemysłowego.

Zgodnie z danymi Krajowego Zarządu Gospodarki Wodnej JCWPrz Struga Wąbrzeska wykazała stan zły. Jako cele środowiskowe dla JCWP ustalono osiągnięcie dobrego stanu ekologicznego oraz chemicznego. Jednocześnie nie stwierdzono zagrożenia nieosiągnięcia celów Ramowej Dyrektywy Wodnej.

Z wykonanych przez WIOŚ pomiarów akustycznych wynika, że problemy w zakresie **hałasu** występują przy głównych drogach krajowych, drogach obciążonych znacznym udziałem pojazdów ciężkich w potoku ruchu, odcinkach autostrad i w centrach miast. Obszar oddalony jest od dróg o dużym natężeniu ruchu. Droga powiatowa w sąsiedztwie obszaru nie przyczynia się znacząco do pogorszenia klimatu akustycznego. Obszar narażony jest również na hałas kolejowy. Około 200 m na zachód od obszaru przebiega linia kolejowa nr 353 o znaczeniu państwowym. Dla odcinka linii przebiegającego w granicach gminy Ryńsk nie wykonano map akustycznych, zatem nie można jednoznacznie stwierdzić, czy dochodzi tam do przekroczenia dopuszczalnych norm wartości hałasu kolejowego. Można uznać, że hałas jest bardziej odczuwalny i uciążliwy w bezpośrednim sąsiedztwie linii. W najbliższym sąsiedztwie nie zidentyfikowano innych potencjalnych źródeł hałasu. Wobec powyższego, można stwierdzić, że klimat akustyczny analizowanego obszaru jest korzystny.

Podstawowymi aktami prawnymi regulującymi zagadnienia związane z niejonizującym **promieniowaniem elektromagnetycznym** (w zakresie częstotliwości od 0 do 300 GHz) jest obecnie

ustawa Prawo ochrony środowiska (tj. Dz. U. z 2022 r. poz. 2556 ze zm.) oraz rozporządzenie Ministra Zdrowia z dnia 17 grudnia 2019 r. w sprawie dopuszczalnych poziomów pól elektromagnetycznych w środowisku (Dz. U. z 2019 r. poz. 2448). Na analizowanym obszarze nie występują obiekty mogące powodować ponadnormatywną emisję pola elektromagnetycznego.

Zgodnie z Rozporządzeniem Ministra Rozwoju z dnia 29 stycznia 2016 r. w sprawie rodzajów i ilości znajdujących się w zakładzie substancji niebezpiecznych, decydujących o zaliczeniu zakładu do zakładu o zwiększonym lub dużym ryzyku wystąpienia poważnej **awarii przemysłowej** (Dz. U. z 2016 r. poz. 138) na analizowanym obszarze ani w jego sąsiedztwie nie zlokalizowano zakładów o zwiększonym ryzyku i dużym ryzyku wystąpienia poważnej awarii przemysłowej.

8. CHARAKTERYSTYKA POTENCJALNYCH ZMIAN ŚRODOWISKA W PRZYPADKU BRAKU REALIZACJI USTALEŃ OCENIANEGO DOKUMENTU

W warunkach aktualnego zagospodarowania i użytkowania terenu opracowania projektu planu, w niedalekiej przyszłości należy spodziewać się:

Tabela 1. Przewidywane zmiany stanu środowiska w przypadku braku uchwalenia planu

Element środowiska	Prognozowany trend	Przewidywane zmiany w wyniku braku planu
powietrze	narastający problem emisji komunikacyjnej	kontynuacja trendu
wody powierzchniowe i podziemne	obniżenie zwierciadła wód podziemnych, w związku ze zmianami klimatycznymi	kontynuacja trendu
bioróżnorodność	powolna eutrofizacja siedlisk, zmniejszenie bioróżnorodności na rzecz gatunków o niskich wymaganiach	przyspieszenie procesów eutrofizacji i degradacji obszarów niezadbanych
hałas	wzrost natężenia pól hałasu	kontynuacja trendu

Brak realizacji projektu planu przyczyni się do utrzymania dotychczasowej struktury użytkowania gruntów i utrzymania jakości środowiska na dotychczasowym poziomie. Utrzymanie statusu dzisiejszego najprawdopodobniej zakonserwuje środowisko, a nowy plan jest okazją do zaprowadzenia ładu przestrzennego i funkcjonalnego na przedmiotowym obszarze.

9. PRZEWIDYWANE ZNACZĄCE ODDZIAŁYWANIA BEZPOŚREDNIE, POŚREDNIE, WTÓRNE, SKUMULOWANE, KRÓTKOTERMINOWE, ŚREDNIOTERMINOWE I DŁUGOTERMINOWE, STAŁE I CHWILOWE ORAZ POZYTYWNE I NEGATYWNE, NA CELE I PRZEDMIOT OCHRONY OBSZARU NATURY2000 ORAZ INTEGRALNOŚĆ TEGO OBSZARU, A TAKŻE NA ŚRODOWISKO

Jak już wspomniano wcześniej, celem sporządzenia przedmiotowego planu jest określenie zasad zagospodarowania terenu zabudowy wraz z obsługą komunikacyjną. Zadaniem planowanego zagospodarowania jest poprawa warunków funkcjonowania terenu, wyeliminowanie konfliktów przestrzennych i funkcjonalnych oraz stworzenie podstawy do poprawy ich funkcji. Zidentyfikowane źródła oddziaływań na środowisko w kontekście projektu planu dotyczą głównie możliwości powstania nowej zabudowy usługowej, produkcyjnej, składowej i magazynowej oraz związanej z rolnictwem, a także towarzyszącej jej infrastruktury technicznej.

Wprowadzanie gazów lub pyłów do atmosfery

Projekt planu w zakresie zabudowy przewiduje możliwość powstania obiektów o funkcji usługowej lub produkcyjnej lub związanej z rolnictwem, co spowoduje wzrost emisji z systemów grzewczych. Przewidziany został jednak sposób ogrzewania z wykorzystaniem źródeł niskoemisyjnych. Plan

gwarantuje tym samym utrzymanie normatywnych wartości emisji gazów i pyłów wprowadzanych do atmosfery.

Pewne jest, że na etapie realizacji nowej zabudowy oraz infrastruktury technicznej powstanie emisja zanieczyszczeń pochodząca od pracy maszyn i sprzętu budowlanego oraz od wzrostu ruchu pojazdów obsługujących te tereny. Będą to jednak oddziaływania krótkotrwałe, które wystąpią na etapie budowy nowych obiektów, zatem nie przewiduje się, aby miało to wpłynąć na znaczący, długotrwały wzrost emisji zanieczyszczeń w rejonie. Ponadto przy założeniu, że maszyny obsługujące tereny nowych inwestycji będą sprawne, dopuszczone do użytku zgodnie z przypisami odrębnymi, nie przewiduje się ich negatywnego oddziaływania na jakość powietrza na obszarze planu.

Udział w emisji zanieczyszczeń powietrza będą mieć również pojazdy poruszające się po ciągach komunikacyjnych obsługujących tereny zabudowane. W związku z rodzajem planowanej działalności w obrębie analizowanego obszaru możliwy jest ruch pojazdów, w tym dostawczych, ciężarowych, które mają największy udział w emisji gazów wydechowych i spalin. Jednak ze względu na tereny otwarte w otoczeniu obszaru, a co za tym idzie dobre warunki przewietrzania, nie przewiduje się, aby ruch pojazdów w znaczny sposób mógł wpłynąć na wzrost emisji komunikacyjnej w tym rejonie. Najprawdopodobniej emisja pyłów i gazów wydechowych utrzyma się na dotychczasowym poziomie lub nieznacznie wzrośnie. Dodatkowo nie planuje się utworzenia nowych dróg, a utrzymuje dotychczasowy układ komunikacyjny. W związku z tym nie prognozuje się takiego oddziaływania, które mogłoby wpłynąć negatywnie na warunki aerosanitarne analizowanego obszaru.

Analiza zmian klimatycznych oraz negatywnych skutków z nich wynikających, dla obszaru opracowania

Przyszłe zagospodarowanie terenu w obrębie obszaru objętego opracowaniem zasadniczo nie zalicza się do działalności, dla której znaczenie ma klimat. Warunki atmosferyczne i klimat mogą być rozpatrywane w tym wypadku w kontekście wpływu na jakość życia ludności przebywającej na analizowanym terenie oraz stan występującej tam zieleni wysokiej. Lokalne warunki klimatyczne, a również ich potencjalne zmiany nie powinny mieć wpływu na jakość życia ludności, która będzie tam przebywać, ponieważ ludność jest w stanie przystosować się do niewielkich wahań klimatu. Jednak postępujące zmiany w zakresie ocieplania i osuszania klimatu, mogą mieć znaczenie dla kondycji flory.

Emisja związana z powstaniem nowych obiektów budowlanych nie spowoduje znacznej emisji pyłów i gazów cieplarnianych, w związku z wykorzystywaniem niskoemisyjnych źródeł ciepła, dlatego też realizacja ustaleń projektu planu nie powinna przyczynić się do nasilenia zmian klimatycznych, w tym efektu cieplarnianego.

Wytwarzanie odpadów

Wytworzone odpady będą miały głównie charakter odpadów komunalnych. W strumieniu odpadów komunalnych będą mogły znajdować się także niewielkie ilości odpadów niebezpiecznych (np. zużyte baterie, lekarstwa, zużyty sprzęt elektryczny i elektroniczny). Oszacowanie ich rodzaju i ilości jest niemożliwe na etapie projektu planu, wiadomo jednak, że ilość odpadów wzrośnie, z uwagi na planowany rozwój zabudowy. Gromadzenie i odbiór odpadów będą się odbywać zgodnie z przepisami o utrzymaniu czystości i porządku w gminach, które stanowią prawo lokalne. Dodatkowo zakazano w planie lokalizacji biogazowni rolniczych opierających swoje funkcjonowanie na przetwarzaniu odpadów pochodzenia rolniczego. Wobec tego nie prognozuje się negatywnego oddziaływania pod względem wytwarzania odpadów.

W związku z przeznaczeniem terenu na funkcje produkcyjne, składowe i magazynowe, powstanie problem zagospodarowania odpadów powstałych w procesie produkcyjnym. Wytwórca odpadów zobowiązany jest do stosowania technologii mało- i bezodpadowych. W przypadku oszacowania masy odpadów, które mogą powstać, przekraczającej 1 Mg rocznie - dla odpadów niebezpiecznych lub 5000 Mg rocznie - dla odpadów innych niż niebezpieczne, przedsiębiorca będzie zobligowany

wystąpić do odpowiedniego organu ochrony środowiska o pozwolenie na wytwarzanie odpadów. W pozwoleniu powinny zostać uwzględnione elementy gospodarowania odpadami, nie powodujące ponadnormatywnej presji na środowisko. Jeżeli pozwolenie takie nie będzie konieczne, przedsiębiorca powinien we własnym zakresie zagospodarować powstałe odpady w taki sposób, aby nie zagrażały przede wszystkim środowisku gruntowo-wodnemu.

Uwarunkowania związane z ochroną środowiska wynikające z realizacji infrastruktury ściekowej w kontekście wymogów określonych w art. 83 ust. 3 i 4 ustawy z dnia 20 lipca 2017 r. Prawo wodne (t.j. Dz. U. z 2023 r. poz. 1478 ze zm.)

W kontekście wymagań art. 83 ust. 3 i 4 ustawy z dnia 20 lipca 2017 r. Prawo wodne (t.j. Dz. U. z 2023 r. poz. 1478 ze zm.) tereny gminy Ryńsk zostały objęte działaniami w zakresie uporządkowania sposobu gospodarowania ściekami komunalnymi w ramach Krajowego Programu Oczyszczania Ścieków Komunalnych. W związku z tym podjęto uchwałę w sprawie aglomeracji Wąbrzeźno, w ramach której część miesięcowości z terenu gminy Ryńsk podłączanych jest do systemu zbiorczego odprowadzania ścieków z oczyszczalnią ścieków w miejscowości Wąbrzeźno (Uchwała nr XXV/171/21 Rady Miasta Wąbrzeźno z dnia 27 stycznia 2021 r. w sprawie wyznaczenia obszaru i granic aglomeracji Wąbrzeźno (Dz. Urz. Woj. Kuj.-Pom. z 2021 r. poz. 571)).

W związku z funkcjonowaniem nowej zabudowy nastąpi zwiększenie ilości ścieków sanitarnych. Przewiduje się ich odprowadzanie do sieci kanalizacji sanitarnej. Obszar znajduje w granicach wyznaczonej aglomeracji. Przy założeniu, że ścieki w całości będą odprowadzane kanalizacją nie będą stanowić zagrożenia dla środowiska gruntowo-wodnego. W tym zakresie nie przewiduje się negatywnego oddziaływania na środowisko.

Emisja hałasu

Obecnie na przedmiotowym obszarze nie występują znaczące problemy w zakresie oddziaływania hałasu. Przedmiotowe tereny są oddalone od uciążliwych źródeł hałasu, do jakich zalicza się m.in. drogi wojewódzkie czy autostrady. W sąsiedztwie obszaru występuje droga powiatowa, która nie wpływa znacząco na wzrost poziomu hałasu. Nie przewiduje się, aby wzdłuż tej trasy mogło dochodzić do przekroczenia dopuszczalnych norm hałasu, również w przyszłości. Na obszarze mogą również występować uciążliwości związane z funkcjonowaniem linii kolejowej zlokalizowanej poza granicami planu.

Krótkotrwałe oddziaływanie w zakresie hałasu mogą powodować prace budowlane, związane z realizacją zapisów projektu planu np. w zakresie lokalizowania nowych urządzeń infrastruktury technicznej czy budynków. Presje akustyczne z tym związane będą okresowe i nie przyczynią się do długotrwałego zakłócenia klimatu akustycznego.

Analizowany obszar znajduje się w strefie przeznaczonej w Studium pod rozwój gospodarczy, a w jego najbliższym sąsiedztwie nie występuje zabudowa wrażliwa na hałas. W związku z realizacją zabudowy na terenach objętych planem, może dojść do zwiększenia natężenia ruchu samochodów, zwłaszcza dostawczych i ciężarowych, a także maszyn rolniczych, dojeżdżających do nowych zabudowań usługowych lub produkcyjnych czy związanych ze specjalistyczną produkcją rolną. Na analizowanym obszarze wzrośnie zatem poziom hałasu, lecz nie będą to oddziaływania powodujące ponadnormatywne uciążliwości akustyczne dla środowiska i ludzi.

Emisja pól elektromagnetycznych

Projekt planu dopuszcza lokalizację infrastruktury technicznej. W ramach takiego przeznaczenia mogą mieścić się obiekty i urządzenia emitujące promieniowanie elektromagnetyczne do środowiska. W dokumencie ustalono zaopatrzenie w energię elektryczną z sieci oraz dopuszczono możliwość pozyskania energii ze źródeł odnawialnych. W kontekście przewidzianych rozwiązań w zakresie infrastruktury technicznej, a także obowiązujących przepisów prawa i wymogu separacji obszarów o ponadnormatywnym oddziaływaniu promieniowania elektromagnetycznego, nie przewiduje się negatywnego oddziaływania na środowisko i zdrowie ludzi w tym zakresie.

Ryzyko wystąpienia poważnych awarii

W obecnym i projektowanym stanie zainwestowania obszaru nie ma ryzyka wystąpienia nadzwyczajnych awarii ani na obszarze projektu planu, ani w bezpośrednim jego sąsiedztwie. Bezpośrednio w terenie opracowania może dojść do awarii związanych z transportem materiałów niebezpiecznych (możliwość transportu materiałów niebezpiecznych i toksycznych środków przemysłowych przez całą dobę), najczęściej są to paliwa płynne oraz skroplone gazy i mieszaniny węglowodorów gazowych. Jest to zagrożenie powszechne i nie wymaga odrębnych zapisów w miejscowym planie.

W projekcie planu zawarto zakaz dotyczący lokalizowania zakładów, które mogłyby zostać zaliczone do zakładów o zwiększonym ryzyku wystąpienia poważnej awarii przemysłowej lub do zakładów o dużym ryzyku wystąpienia poważnej awarii przemysłowej, zgodnie z przepisami odrębnymi.

Niekorzystne przekształcenie naturalnego ukształtowania terenu

W związku z realizacją planu, na przedmiotowym obszarze powstaną nowe budynki oraz związana z nimi infrastruktura techniczna. Na etapie realizacji nowej zabudowy mogą powstać chwilowe zmiany w przypowierzchniowej warstwie gruntu, jednak presje ustaną wraz z zakończeniem robót budowlanych. W związku z tym rzeźba terenu zostanie zmieniona, jednak jedynie w warstwie przypowierzchniowej, sięgającej na ogół standardowej głębokości fundamentowania. Obszar jest lekko pofalowany, jednak nie są to znaczne deniwelacje, które utrudniłyby lokalizację zabudowy. W planie wprowadzono obowiązek zachowania istniejących form ukształtowania terenu, z wyłączeniem realizacji obiektów budowlanych. W związku z tym na przedmiotowym obszarze nie przewiduje się powstania takich zmian, które znacząco niekorzystnie wpłyną na rzeźbę terenu, ponieważ dołożono starań, aby ograniczyć do minimum potencjalne przekształcenia powierzchni terenu.

Wykorzystywanie zasobów środowiska

Na istniejące zasoby środowiska składa się roślinność pól uprawnych wraz z gatunkami segetalnymi oraz ruderalnymi. Generalnie tereny planu charakteryzuje się niską bioróżnorodnością, nie przedstawiają znacznego zróżnicowania biotycznego, a przez faunę są wykorzystywane raczej jako trasa przelotu czy korytarz migracyjny niż miejsce stałego bytowania.

Realizacja zapisów planu przyczyni się do zmniejszenia powierzchni otwartych, ponieważ przewiduje się posadowienie zabudowy. Istniejąca szata roślinna zostanie zastąpiona zespołami roślinności urządzonej towarzyszącej zabudowie i nowym obiektom, która będzie występować na powierzchni o określonym udziale powierzchni biologicznie czynnej (25%). W związku z powyższym może zostać urozmaicony skład gatunkowy flory, a przez to wzrośnie różnorodność biologiczna przedmiotowego obszaru. W odniesieniu do obowiązujących ustaleń nie powiększono terenu przeznaczonego pod zabudowę, a udział powierzchni biologicznie czynnej nie uległ zmianie. W granicach obszaru nie stwierdzono miejsc stałego bytowania fauny czy też cennych gatunków flory. Nie dojdzie w związku z tym do zmiany warunków siedliskowych, ograniczenia zasięgu naturalnie rozwiniętej roślinności czy oddziaływania na populację fauny. W planie wprowadzono obowiązek zagospodarowania terenu prowadzącego do utrzymania i ochrony wartości przyrodniczych. Wobec tego realizacja ustaleń zawartych w planie będzie miała pozytywny wydźwięk w kontekście zachowania środowiska obszaru i jego otoczenia w stanie nie pogorszonym i nie powinna przyczynić się do negatywnych przekształceń środowiska, w tym zakłócenia funkcjonowania lokalnych korytarzy ekologicznych zlokalizowanych na wschód od obszaru, wzdłuż cieków oraz w obrębie terenów rolnych i leśnych.

Wody powierzchniowe i podziemne

W projekcie planu ustalono, że odprowadzanie wód opadowych i roztopowych na grunt lub do gruntu, po wstępnym podczyszczeniu, ma odbywać się z zachowaniem przepisów odrębnych. Dopuszczono realizację kanalizacji deszczowej. O ile wody przed wprowadzeniem do gruntu zostaną

odpowiednio podczyszczone, nie przewiduje się ich negatywnego oddziaływania na środowisko wodno-gruntowe. W planie ustalono, że projektowane użytkowanie i zagospodarowanie terenu nie może stanowić źródła zanieczyszczeń dla środowiska wodno-gruntowego. Wprowadzono zakaz dokonywania zmiany stosunków wodnych. Tym samym można uznać, że przyjęte w projekcie planu rozwiązania dotyczące planowanego przeznaczenia terenów oraz realizacji infrastruktury technicznej nie wpłyną negatywnie na stan i jakość wód podziemnych w rejonie obszaru objętego opracowaniem. Ze względu na ustalenia dążące do zrównoważonego gospodarowania wodami opadowymi i roztopowymi, a także ściekami realizacja ustaleń planu nie wpłynie negatywnie na stan i jakość wód podziemnych, a tym samym nie wpłynie negatywnie na realizację celów środowiskowych dla JCWP wyznaczonych w Ramowej Dyrektywie Wodnej. W tym kontekście nie przewiduje się negatywnego wpływu na wody powierzchniowe lub podziemne, w tym dla JCWP z obszaru planu.

Krajobraz

Obszar objęty projektem planu stanowią obecnie tereny otwarte, rolne. Krajobraz jest mało zróżnicowany i nie przedstawia szczególnych walorów widokowych. Realizacja ustaleń planu spowoduje zmiany w krajobrazie, związane z możliwością powstania nowych budynków, a co za tym idzie zmniejszenia powierzchni terenów otwartych. Fizjonomia obszaru zostanie rozbudowana o dodatkowe elementy, takie jak zabudowa oraz towarzysząca infrastruktura techniczna. Wprawdzie w otoczeniu obszaru występuje już zabudowa i inne elementy zagospodarowania, jednak jest to głównie zabudowa mieszkaniowa do 2-3 kondygnacji nadziemnych czy też zabudowa gospodarcza. W dalszej odległości, w granicach miasta Wąbrzeźno, znajdują się tereny kolejowe oraz obiekty usługowo-produkcyjne i magazynowe czy silosy. Realizacja obiektów sięgających 20-30 m ponad powierzchnię terenu spowoduje, że nie będą one nawiązywać do istniejącego krajobrazu, lecz będą stanowić dominantę. W projekcie planu wykazano jednak należyłą troskę o zachowanie ładu przestrzennego. Zadbano o spójny wygląd nowej zabudowy poprzez obowiązek harmonizowania budynków usytuowanych w granicach terenu pod względem kolorystycznym, geometrii dachów, rozwiązań materiałowych pokrycia dachowego. Ustalono nieprzekraczalne linie zabudowy, określono gabaryty nowych budynków, w tym maksymalną wysokość zabudowy, ilość kondygnacji czy kształt dachów oraz inne parametry i wskaźniki. Zmiany wynikające z realizacji planu przyczynią się do zmian w krajobrazie i powstania obiektów odbiegających od typowo wiejskiego pejzażu. Należy jednak uwzględnić, że tereny te predysponowane są do lokalizacji funkcji usługowo-produkcyjno-magazynowych, a ich realizacja w dalszej perspektywie niesie korzyści gospodarcze dla gminy. Zadbano by oddziaływanie nowych obiektów na krajobraz było ograniczone do minimum.

Ochrona zdrowia i życia ludzi w kontekście istniejących oraz planowanych do realizacji przedsięwzięć mogących znacząco oddziaływać na środowisko, w tym analiza możliwych konfliktów społecznych

W odniesieniu do zdrowia i życia ludzi należy podkreślić, że:

- obszar objęty projektem planu znajduje się w zasięgu oddziaływania akustycznego drogi powiatowej oraz linii kolejowej nr 353 – obecnie są to główne czynniki przyczyniające się do obniżenia komfortu akustycznego w rejonie opracowania;
- plan wprowadza zakaz lokalizacji przedsięwzięć mogących zawsze znacząco oddziaływać na środowisko, zgodnie z przepisami odrębnymi, z wyłączeniem inwestycji celu publicznego;
- realizacja nowej zabudowy i jej funkcjonowanie nie spowoduje zanieczyszczenia środowiska wodno-gruntowego oraz powietrza atmosferycznego, dzięki zastosowaniu odpowiednich rozwiązań z zakresu infrastruktury technicznej;
- ustalone przeznaczenie terenów nie powinno skutkować zagrożeniem konfliktami społecznymi (które często wybuchają w obawie o zdrowie ludności), ponieważ projekt planu nie przewiduje zagospodarowania terenu, które stwarzałoby znaczne uciążliwości dla ludności zamieszkującej sąsiednie tereny. Plan przewiduje analizowany obszar pod teren

usług lub produkcji lub zabudowy związanej z rolnictwem, co nie odbiega znacznie od ustaleń obowiązującego planu, do których nie odniesiono się negatywnie. W najbliższym sąsiedztwie planu nie występują zwarte zabudowania, a potencjalne skutki prowadzenia działalności gospodarczej powinny zamknąć się w granicach planu. Ryzyko konfliktu społecznego wokół planowanych funkcji jest niskie.

10. OPIS STANU ŚRODOWISKA NA OBSZARACH OBJĘTYCH PRZEWIDYWANYMI ZNACZĄCYMI SKUTKAMI DLA ŚRODOWISKA I OBSZARÓW NATURA 2000

Przewidywane znaczące oddziaływanie na środowisko wiąże się bezpośrednio z ustaleniem lub dopuszczeniem w planie przedsięwzięć mogących zawsze znacząco oddziaływać na środowisko oraz przedsięwzięć mogących potencjalnie znacząco oddziaływać na środowisko. Na obszarze projektu planu obowiązuje zakaz lokalizacji przedsięwzięć mogących zawsze znacząco oddziaływać na środowisko, zgodnie z przepisami odrębnymi, z wyłączeniem inwestycji celu publicznego. Nie wyłączone na tym terenie możliwości realizacji przedsięwzięć mogących potencjalnie znacząco oddziaływać na środowisko. W projekcie planu analizowany obszar przeznaczony pod lokalizację obiektów usługowych, produkcyjnych lub związanych z rolnictwem, co ma na celu umożliwienie rozwoju prowadzenia działalności gospodarczej, przy jednoczesnym poszanowaniu środowiska. Na terenach tych ryzyko zaistnienia znaczących oddziaływań wiązać może się z prowadzoną tam działalnością oraz realizacją infrastruktury technicznej, co do której nie przewiduje się, aby mogła być inwestycją wpływającą znacząco negatywnie na środowisko analizowanego obszaru. Ponadto funkcjonowanie takowych przedsięwzięć może powodować oddziaływanie na środowisko w zakresie akustycznym oraz emisji pyłów i zanieczyszczeń z pracujących maszyn, instalacji i samochodów czy emisją odorów. Przy zastosowaniu odpowiednich procedur i norm bezpieczeństwa oraz przepisów odrębnych nie przewiduje się jednak znacząco negatywnych oddziaływań w tym zakresie. Ponadto, jeśli zostanie zaplanowana tego typu inwestycja (potencjalnie znacząco oddziałująca na środowisko), przeprowadzona zostanie dla niej procedura oceny oddziaływania na środowisko, której zadaniem będzie znacznie dokładniejsza analiza konkretnego przedsięwzięcia i ustalone zostaną warunki jego realizacji, zgodnie z założeniami pozwalającymi na jak najmniejsze obciążenie środowiska. Nie przewiduje się zatem, aby w wyniku realizacji projektu planu mogły powstać inwestycje wpływające negatywnie na zdrowie i życie ludzi, środowisko obszaru i okolicy, a także obszary Natura 2000.

11. PROPOZYCJE ROZWIĄZAŃ MAJĄCYCH NA CELU ZAPOBIEGANIE, OGRANICZANIE LUB KOMPENSACJĘ PRZYRODNICZĄ NEGATYWNYCH ODDZIAŁYWAŃ NA ŚRODOWISKO, A SZCZEGÓLNIENIE NA CELE I PRZEDMIOT OCHRONY ORAZ INTEGRALNOŚĆ I SPÓJNOŚĆ OBSZARÓW NATURA 2000

Ustalenia planu obejmują szeroki wachlarz narzędzi, mających na celu zapobieganie, ograniczenie lub kompensację przyrodniczą negatywnych oddziaływań w wyniku realizacji ustaleń opisywanego dokumentu, mając na celu ochronę wartości ekologicznych. Większość obiektów negatywnie oddziałujących na środowisko istnieje (i są zachowywane lub rozbudowywane) i można jedynie wprowadzić ustalenia mające na celu ograniczenie dalszego negatywnego oddziaływania.

Skuteczność zapisów w ograniczaniu presji na środowisko będzie można określić dopiero po analizie przyszłych danych monitoringowych, które określą przemiany jakie zajądą w środowisku obszaru po realizacji planu. Niestety proces ten może być długotrwały, a ocena skutków realizacji projektowanego dokumentu obciążona niedoskonałościami, wynikającymi np.: z niepełnego zakresu realizacji lub zmian, jakie zostaną wprowadzone przez dokumenty wyższej rangi.

Biorąc pod uwagę rodzaj funkcji wprowadzonych przez plan, jak również skalę ich oddziaływania oraz charakter otoczenia planu nie zachodzi potrzeba wprowadzania, innych niż zastosowane

w planie, rozwiązań mających na celu zapobieganie, ograniczanie lub kompensację przyrodniczą negatywnych oddziaływań na środowisko, a szczególnie na cele i przedmiot ochrony oraz integralność i spójność obszarów Natura 2000.

12. INFORMACJE O STOSOWANYCH METODACH SPORZĄDZANIA PROGNOZY

Określanie przyszłych oddziaływań na środowisko na poziomie miejscowych planów zagospodarowania przestrzennego posiada liczne metodyki, które dobierane są indywidualnie do prognozy w zależności od charakteru funkcji i wielkości obszaru objętego planem. Prognozowanie powinno uwzględniać heterogeniczność i nieliniowość zjawisk i uwarunkowań środowiskowych obszaru opracowania, zarówno w sferze biotycznej, jak i abiotycznej oraz możliwości legislacyjno-prawne ustanawiania przyszłego przeznaczenia i warunków zainwestowania terenów.

Biorąc pod uwagę powyższe uwarunkowania wytypowano następujące metody ocen oddziaływania na środowisko, które zostały wykorzystywane w Prognozie i pomogły w określeniu przyszłych oddziaływań na środowisko:

1. Prognozowanie przez analogię: polega na bazowaniu na wynikach obserwacji i pomiarów dotychczas wykonanych podobnych inwestycji i porównaniu ich z planowanymi, o podobnych parametrach.
2. Prognozowanie eksperckie: oparte na bazie wiedzy, doświadczenia i intuicji eksperta, metoda ta z uwagi na wysoką skuteczność jest najczęściej stosowaną metodą w o.o.s. Bardzo często jest ona łączona z metodą prognozowania przez analogię. W prognozowaniu eksperckim wykorzystuje się informacje ze źródeł istniejących oraz dane zebrane poprzez monitoring lub pomiary i wizje terenowe.

W opracowaniu Prognozy zastosowano podejście metodyczne polegające na ilościowym i jakościowym scharakteryzowaniu zagrożeń i presji, jakie przyszłe inwestycje, które zostaną zrealizowane na podstawie zapisów planu, będą wywierać na środowisko. Dzięki takiemu podejściu każdą z przyszłych inwestycji można potraktować jako potencjalne źródło presji – stresora, które w zależności od charakteru oddziaływać będzie w rozmaity sposób na poszczególne komponenty środowiska. Najpierw przeanalizowano sieć powiązań pomiędzy komponentami środowiska a źródłami presji. Dzięki temu, w drugim etapie, stało się możliwe określenie oddziaływań bezpośrednich, pośrednich, wtórnych i skumulowanych na poszczególne komponenty środowiska. Takie postępowanie zapobiega pominięciu któregośkolwiek komponentu w ocenie oddziaływania na środowisko obszaru opracowania.

13. PROPOZYCJE METOD ANALIZY SKUTKÓW REALIZACJI USTALEŃ OCENIANEGO DOKUMENTU

Miejscowy plan jest dokumentem wskazującym kierunki gospodarowania przestrzenią oraz zasady rozwoju i ochrony w oparciu o zaistniałe potrzeby i w korelacji z istniejącymi uwarunkowaniami. W wielu przypadkach rzeczywista ocena oddziaływania na środowisko będzie możliwa dopiero na etapie decyzji administracyjnych zezwalających na budowę inwestycji dopuszczalnych w planie i późniejszym planem inwestycji.

Jeśli chodzi o postanowienia planu schemat badań może przyjąć formę od ogółu do szczegółu. Nie mniej wszelkie badania i analizy należałoby rozpocząć od przeanalizowania rozstrzygnięć przestrzennych, co w dużej mierze wykonano w opracowaniu ekofizjograficznym:

1. które tereny przeznaczyć pod zabudowę, a które tereny pozostawić jako otwarte,
2. sprawdzić strukturę przyrodniczą terenów przeznaczonych pod zabudowę,
3. określić dopuszczalne formy zabudowy i zagospodarowania terenu.

Powyższe analizy już na etapie sporządzania planu pozwoliły na symulację skutków realizacji ustaleń na środowisko pod kątem dynamiki zmian powierzchni otwartych, integralności terenów otwartych, a także w relacjach z otoczeniem zewnętrznym.

14. OCENA PRZEWIDYWANYCH ZNACZĄCYCH ODDZIAŁYWAŃ NA CELE I PRZEDMIOT OCHRONY ORAZ INTEGRALNOŚĆ I SPÓJNOŚĆ OBSZARÓW NATURA 2000

Na opisywanym obszarze nie występują tereny chronione na podstawie dyrektyw unijnych. Projekt planu nie wprowadza takiego przeznaczenia, które wpłynęłoby negatywnie na funkcjonowanie i integralność obszarów Natura 2000.

15. ANALIZA WARIANTOWA

Analizę wariantową przeprowadza się w oparciu o zasadę prewencji i przezorności, która zawiera racjonalne rozwiązania alternatywne do rozwiązań zawartych w projektowanym dokumencie lub wyjaśnienie braku rozwiązań.

W przypadku omawianego planu można wskazać dwa warianty działania:

1. zachowanie obszaru w obecnym stanie, dalsze funkcjonowanie terenów z zachowaniem aktualnych trendów środowiskowych i możliwość gospodarowania terenami w oparciu o obecnie obowiązujący miejscowy plan;
2. realizacja analizowanego projektu miejscowego planu, umożliwiająca poprawę warunków gospodarowania obszarem, przy jednoczesnej ochronie środowiska naturalnego i poszanowaniu interesu społecznego.

Pewne jest, że w wyniku realizacji ustaleń planu powierzchnia biologicznie czynna ulegnie zmniejszeniu, jednak nie będą to zmiany powodujące znacząco negatywne przekształcenia w środowisku. Ustalenia planu gwarantują zachowanie minimalnego udziału powierzchni biologicznie czynnych (25% powierzchni działki lub terenu). Przewidziany zakaz lokalizacji przedsięwzięć mogących zawsze znacząco oddziaływać na środowisko, zgodnie z przepisami odrębnymi, z wyłączeniem inwestycji celu publicznego, uniemożliwia realizację inwestycji godzących w uwarunkowania środowiska, ale, co szczególnie ważne, nie powinno dojść do zanieczyszczenia wrażliwego środowiska wodno-gruntowego. Dla inwestycji, które mogą zostać zakwalifikowane jako mogące potencjalnie znacząco wpływać na środowisko konieczne będzie stosowanie przepisów odrębnych, mających przyczynić się do ograniczenia generowanych uciążliwości.

Stan środowiska obszaru nie wskazuje na to, aby istniały jakiegokolwiek przeciwwskazania ekologiczne do prowadzenia tam działalności gospodarczej. Prowadzący działalność powinien jednak zastosować wszelkie środki chroniące zarówno środowisko naturalne jak zdrowie i życie ludzi przed negatywnym oddziaływaniem powstałym podczas jej funkcjonowania. Zaproponowane w projekcie miejscowego planu rozwiązania w zakresie przeznaczenia terenu, sposobu jego zagospodarowania oraz zasad obsługi technicznej i komunikacyjnej, gwarantują prawidłowe funkcjonowanie omawianego obszaru. Dzięki projektowi planu tereny posiadają spójną koncepcję zagospodarowania.

Planowane przeznaczenie nie odbiega też od wskazań dla jednostki wielofunkcyjnej, wyznaczonych w Studium uwarunkowań i kierunków zagospodarowania przestrzennego gminy Ryńsk.

16. WNIOSKI

Opisywany projekt miejscowego planu zagospodarowania przestrzennego Gminy Ryńsk dla terenu obejmującego działkę nr 1/41 w Wałyczu, zawiera szereg działań:

1. łagodzących:
 - zakaz lokalizacji przedsięwzięć mogących zawsze znacząco oddziaływać na środowisko, zgodnie z przepisami odrębnymi, z wyłączeniem inwestycji celu publicznego;

- zakaz lokalizacji zakładów, które mogłyby zostać zaliczone do zakładów o zwiększonym ryzyku wystąpienia poważnej awarii przemysłowej lub do zakładów o dużym ryzyku wystąpienia poważnej awarii przemysłowej, zgodnie z przepisami odrębnymi;
- zakaz lokalizacji biogazowni rolniczych;
- zakaz lokalizacji funkcji i obiektów niezwiązanych z podstawowym przeznaczeniem terenu i jego obsługą, z wyłączeniem inwestycji celu publicznego;

2. kompensujących:

- ustalenie minimalnego udziału powierzchni biologicznie czynnej (25%);
- odprowadzanie ścieków do sieci kanalizacji sanitarnej;
- dopuszczenie realizacji kanalizacji deszczowej;
- wykorzystywanie niskoemisyjnych nośników energii w zakresie zaopatrzenia w ciepło.

Warto zaznaczyć, że prognoza oddziaływania na środowisko nie jest dokumentem rozstrzygającym o słuszności realizacji zamierzeń inwestycyjnych, a jedynie przedstawia prawdopodobne skutki, jakie realizacja ustaleń planu może mieć na poszczególne elementy środowiska. Po przeanalizowaniu uwarunkowań środowiska obszaru planu, w nawiązaniu do jego otoczenia, można stwierdzić, że projektowany dokument wprowadza właściwe funkcje, zgodne z uwarunkowaniami, które nie będą skutkowały ponadnormatywnymi presjami na środowisko, i które mają odpowiednie tryby postępowania w przypadku naruszeń prawa. Wskazane jest, aby w ostatecznej wersji uchwały podtrzymać przyjęte rozwiązania, mając na uwadze ochronę środowiska.

17. STRESZCZENIE SPORZĄDZONE W JĘZYKU NIESPECJALISTYCZNYM

Prognoza oddziaływania na środowisko do projektu miejscowego planu jest dokumentem sporządzanym na podstawie ustawy o udostępnianiu informacji o środowisku i jego ochronie, udziale społeczeństwa w ochronie środowiska oraz o ocenach oddziaływania na środowisko (t.j. Dz. U. z 2023 r. poz. 1094 ze zm.) Prognoza ocenia rozwiązania zawarte w projekcie planu pod kątem potrzeby ochrony środowiska i zrównoważonego rozwoju. Do oceny rozwiązań zastosowano metodę analogii - stosowaną w ocenach oddziaływania na środowisko przy braku parametrów do obliczeń.

Głównym założeniem projektu planu jest zmiana ustaleń obowiązującego planu, a dzięki temu umożliwienie rozwoju gospodarczego obszaru przy jednoczesnej ochronie środowiska przyrodniczego oraz zdrowia i życia ludzi. Projekt planu umożliwia lokalizację obiektów usługowych, produkcyjnych, magazynowych, składowych lub służących specjalistycznej produkcji rolnej, a także budynków zaplecza socjalnego oraz stacji mycia maszyn i pojazdów. Dodatkowo ustalono zasady obsługi komunikacyjnej oraz rozwiązania w zakresie infrastruktury technicznej.

Prognozuje się wzrost natężenia hałasu komunikacyjnego, jednak nie tak znaczny, aby mogło dochodzić do przekroczenia dopuszczalnych norm hałasu. Nie przewiduje się również pogorszenia warunków aerosanitarnych obszaru. Rozwiązano również kwestię odprowadzania wód opadowych i roztopowych w sposób nieobciążający środowiska wodno-gruntowego. Pozytywnym rozwiązaniem jest również wykorzystywanie niskoemisyjnych źródeł ciepła.

Realizacja ustaleń planu spowoduje zmiany w krajobrazie. Powstaną przekształcenia terenu związane z nowymi obiektami antropogenicznymi w przestrzeni gminy, odbiegającymi od typowo wiejskiego pejzażu. Plan ustala zasady mające na celu harmonijny rozwój terenu. W dokumencie ustalono nieprzekraczalne linie zabudowy, a także minimalną powierzchnię terenów biologicznie czynnych oraz inne parametry mające na celu spójny rozwój terenu. W związku z tym wygląd obszaru ulegnie zmianie, jednak w planie zadbano by oddziaływanie nowych obiektów na krajobraz było ograniczone do minimum.

Plan obejmuje tereny otwarte, rolne, a jego ustalenia mają prowadzić do wprowadzenia nowych obiektów oraz uporządkowania zagospodarowania przestrzeni i jej dalszego funkcjonowania w ramach jednolitych zasad, zgodnych z wymogami ładu przestrzennego. Nowe inwestycje, dzięki przyjętym rozwiązaniom w zakresie infrastruktury technicznej, nie powinny znacząco wpłynąć na warunki ekologiczne okolicy, co ma znaczenie w kontekście położenia obszaru w sąsiedztwie terenów rolnych, położonych na potencjalnym szlaku migracji między wodami powierzchniowymi, polami uprawnymi a terenami zadrzewionymi występującymi w rejonie opracowania.

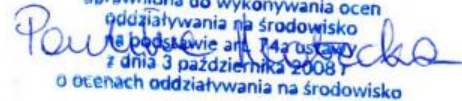
Na obszarze opracowania nie występują tereny chronione ani cenne siedliska przyrodnicze. Nie prognozuje się transgranicznego oddziaływania na środowisko. Rozwiązania zawarte w projekcie miejscowego planu zagospodarowania przestrzennego pozwalają na efektywne wykorzystanie przestrzeni, są zgodne z przyrodniczymi predyspozycjami terenu oraz są prawidłowe z punktu widzenia potrzeb środowiska i zasad zrównoważonego rozwoju.

Reasumując, nie prognozuje się znaczącego, negatywnego oddziaływania na środowisko w wyniku wykonania ustaleń projektu uchwały. W wielu aspektach projekt planu korzystnie wpłynie na poprawę jakości środowiska oraz krajobraz, dzięki zaplanowanemu rozwojowi terenu.

18. OŚWIADCZENIE

Oświadczam, że spełniam wymagania art. 74a ustawy z dnia 3 października 2008 r. o udostępnianiu informacji o środowisku i jego ochronie, udziale społeczeństwa w ochronie środowiska oraz o ocenach oddziaływania na środowisko (t.j. Dz. U. z 2023 r. poz. 1094 ze zm.). Jestem świadomy odpowiedzialności karnej za złożenie fałszywego oświadczenia.

Paulina Matecka
uprawniona do wykonywania ocen
oddziaływania na środowisko
na podstawie art. 74a ustawy
z dnia 3 października 2008 r.
o ocenach oddziaływania na środowisko



19. LITERATURA I WYKORZYSTANE MATERIAŁY

- geoportal.gov.pl;
- geoserwis.gdos.gov.pl;
- Informacja dotycząca zakładów dużego ryzyka wystąpienia poważnej awarii przemysłowej województwa kujawsko-pomorskiego (stan na 31 stycznia 2021 r.);
- materiały Państwowego Instytutu Geologicznego i Państwowej Służby Hydrogeologicznej;
- materiały Krajowego Zarządu Gospodarki Wodnej;
- Opracowanie ekofizjograficzne do projektu miejscowego planu zagospodarowania przestrzennego Gminy Ryńsk dla terenu obejmującego działkę nr 1/41 w Wałyczu, Pracownia Ochrony Środowiska i Systemów Informacji Geograficznej GEOECOM, listopad 2023;
- Solon J., Borzyszkowski J., Bidłasik M., Richling A., Badora K., Balon J., Brzezińska-Wójcik T., Chabudziński Ł., Dobrowolski R., Grzegorzczak I., Jodłowski M., Kistowski M., Kot R., Kraż P., Lechnio J., Macias A., Majchrowska A., Malinowska E., Migoń P., Myga-Piątek U., Nita J., Papińska E., Rodzik J., Strzyż M., Terpiłowski S., Ziaja W., 2018. Physico-geographical mesoregions of Poland - verification and adjustment of boundaries on the basis of contemporary spatial data. Geographia Polonica, vol. 91, no. 2;
- Studium uwarunkowań i kierunków zagospodarowania przestrzennego gminy Ryńsk (Uchwała nr XXXIX/252/2013 Rady Gminy Wąbrzeźno z dnia 19 czerwca 2013 r., zmieniona uchwałą nr XLVI/394/2022 Rady Gminy Ryńsk z dnia 25 sierpnia 2022 r.);
- Uchwała nr XXV/171/21 Rady Miasta Wąbrzeźno z dnia 27 stycznia 2021 r. w sprawie wyznaczenia obszaru i granic aglomeracji Wąbrzeźno (Dz. Urz. Woj. Kuj.-Pom. z 2021 r. poz.

571);

- Uchwała nr XLI/361/2022 Rady Gminy Ryńska z dnia 30 marca 2022 r. w sprawie miejscowego planu zagospodarowania przestrzennego Gminy Ryńsk dla terenu obejmującego działkę nr 1/41 w Wałyczu;
- Uchwała nr LXIII/496/2023 Rady Gminy Ryńsk z dnia 17 sierpnia 2023 r. w sprawie przystąpienia do sporządzenia miejscowego planu zagospodarowania przestrzennego Gminy Ryńsk dla terenu obejmującego działkę nr 1/41 w Wałyczu;
- voxly.pl.

Paulina Matecka
uprawniona do wykonywania ocen
oddziaływania na środowisko
na podstawie art. 74a ustawy
z dnia 3 października 2008 r.
o ocenach oddziaływania na środowisko

