

## Plan Odnowy Miejscowości Orzechówko na lata 2011 - 2018



Gmina Wąbrzeźno, w skład której wchodzi miejscowość Orzechówko, położona jest we wschodniej części województwa Kujawsko-Pomorskiego, w powiecie wąbrzeskim. Gmina zajmuje teren o powierzchni 200.8 km<sup>2</sup> i liczy 8919 mieszkańców. W skład Gminy wchodzi 21 sołectw skupiających 35 miejscowości.

Plan Odnowy Miejscowości Orzechówko jest społecznie wypracowanym dokumentem służącym realizacji przedsięwzięć wpływających na poprawę warunków życia mieszkańców wsi, zaspokojenie ich potrzeb społeczno kulturowych, rozwój tożsamości oraz zachowanie dziedzictwa kulturowego. Realizacja zadań ujętych w planie obejmuje lata 2011-2018.

## **1. Charakterystyka miejscowości**

Miejscowość Orzechówko położona jest w odległości 17 km od Wąbrzeźna w kierunku południowo-zachodnim. Wieś posiada powierzchnię 1061 ha, na której zamieszkuje 316 osób, w tym 44 dzieci w wieku od 1 do lat 13. Większość omawianego obszaru zajmują grunty rolne – 734 ha, pozostałe tereny to: łąki trwałe – 111 ha, pastwiska – 39 ha, lasy – 18 ha, tereny zabudowane – 13 ha i inne grunty – 146 ha. Na terenie Orzechówka znajduje się jezioro Szczurkowskie o powierzchni 25,4 ha, a w jego pobliżu częściowo zmeliorowane mokradła. Współcześnie główną zabudowę architektoniczną wsi stanowią gospodarstwa oraz domy jedno i wiele rodzinne. Całość struktury wiejskiej uzupełniają nieliczne zabytkowe obiekty architektoniczne rozlokowane równomiernie w centrum miejscowości.

Istniejąca sieć osadnicza Orzechówka ukształtowała się historycznie na bazie funkcji rolniczej. Najstarsze informacje o wsi jako osadzie pochodzą z okresu średniowiecza (1409 r.) W czasie panowania Zakonu Krzyżackiego wieś Orzechówko administracyjnie wchodziła w skład komturstwa kowalewskiego. W latach 1438 - 1447 właścicielem Orzechówka był rycerz Augustyn, a jego potomkowie posiadali wieś do roku 1468. Według danych z lat 1423 – 1424 znajdował się tu majątek o powierzchni 40 łanów. W 1484 roku osada znajdowała się w rękach Jakuba Jakowskiego, a w 1556 r była własnością małżeństwa Katarzyny von Loditz i Valtina Tewernitz Orzechowskiego. W późniejszym okresie Orzechówko znalazło się w rękach właścicieli Ryńska. W czasach nowożytnych (do 1772 r.) folwark Orzechówko był własnością szlachecką, W tym czasie miejscowe królewszczyzny podlegały okolicznym starostwom. Orzechówko należało przejściowo do miasta Torunia (lata 1656 – 1660). Informacje na temat poszczególnych wsi i ich mieszkańców w omawianym okresie są bardzo fragmentaryczne i przypadkowe. Niemniej jednak pozwalają one na określenie ogólnego charakteru wsi i zajęcia ich mieszkańców. W 1682 roku w Orzechówku były 23 morgi osiadłe i 23½ pustej, a zamieszkiwało w nim pięciu zarodników, karczmarz i rybak. W okresie zaboru pruskiego i szeroko zakrojonej akcji kolonizacyjnej na terenie Orzechowka osiedliło się 17 rodzin niemieckich. W roku 1895 Orzechówko liczyło 209 mieszkańców, w 1905 liczba ludności wzrosła do 491, a w 1931 r. wieś liczyła 579 osób. W okresie przedwojennym we wsi czynna była również cegielnia. W 1927 r. w Orzechówku powstała jednostka Ochotniczej Straży Pożarnej, która istnieje po dziś dzień.

W czasach Drugiej Rzeczypospolitej w Orzechówku funkcjonowała szkoła powszechna I stopnia organizacyjnego pochodząca z ok. 1900 r. W 1930 r. szkoła liczyła 95 uczniów, w tym 87 Polaków i 8 Niemców, pracowało w niej 2 nauczycieli – Bernard Batora i Kazimiera Domagalska. Kierownikiem placówki do 1939 r. był Franciszek Odymała. Jedną z organizacji młodzieżowych działających w latach trzydziestych na terenach wiejskich było Stowarzyszenie Katolickiej Młodzieży Polskiej (SKMP). Jego działalność polegała na urządzaniu zebrań, odczytów, wykładów, wycieczek, wieczornic oraz imprez o charakterze kulturalnym, oświatowym i sportowym. W 1933 r. na terenie gminy Wąbrzeźno istniało 6 placówek SKMP. Największa z organizacji znajdowała się w Orzechówku i liczyła 40 członków, jej pracami kierował Siwkowski.

W latach 1939 – 1945 Orzechówko, podobnie jak całe Pomorze Gdańskie włączono do III Rzeszy pod nazwą Okręg Rzesz Gdańsk – Prusy Zachodnie. Nasiloną akcją eksterminacyjną,

wysiedlenia i wywłaszczenia zdziesiątkowały Polaków, na ich miejsce sprowadzano osadników niemieckich. Orzechówko istniało wówczas po niemiecką nazwą Nussdorf.

Po drugiej wojnie światowej miejscowość Orzechówko jako sołectwo należała do powiatu wąbrzeskiego i gminy Ryńsk (do 1975 r.), a od 1999 r. jako sołectwo do nowo utworzonego powiatu wąbrzeskiego i województwa kujawsko – pomorskiego.

W latach pięćdziesiątych XX wieku w Orzechówku założono Koło Gospodyń Wiejskich, które funkcjonuje do dnia dzisiejszego oraz Kółko Rolnicze. W 1961 r. Kółko Rolnicze zrzeszało 43 członków i dysponowało trzema traktorami. W 1975 roku w Orzechówku wybudowano remizo-świetlicę, w której działał Klub Rolnika, Orzechówko miało wówczas jedną z najbogatszych baz do działalności kulturalnej w gminie Wąbrzeźno.

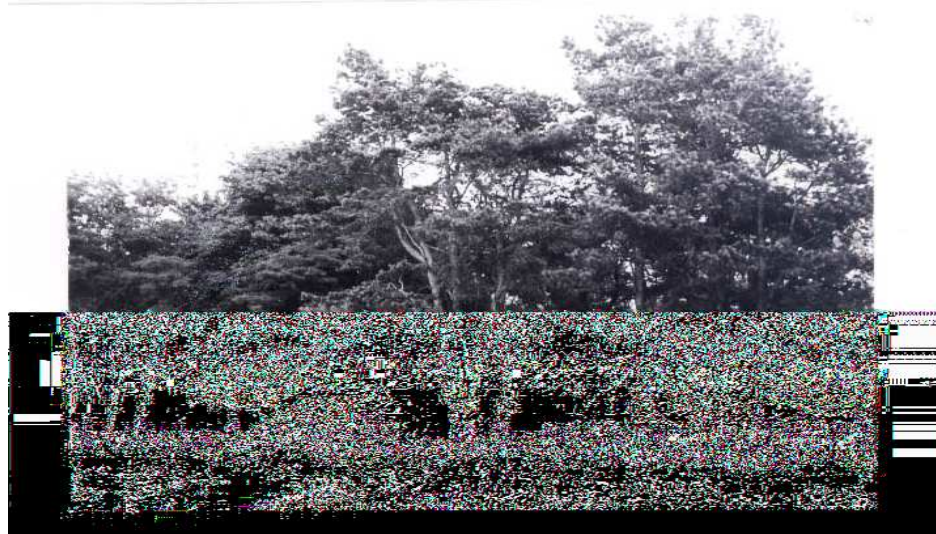
Istnieje wiele przesłanek, by wieś nadal sukcesywnie się rozwijała i była prężnym ośrodkiem społeczno-kulturalnym Gminy Wąbrzeźno.

## **2. Inwentaryzacja zasobów służących odnowie miejscowości**

### Dziedzictwo kulturowe

Jedną z form dziedzictwa kulturowego gminy Wąbrzeźno są zachowane wiejskie założenia dworsko-parkowe oraz cmentarze ewangelickie, nieczynne po 1945 roku.

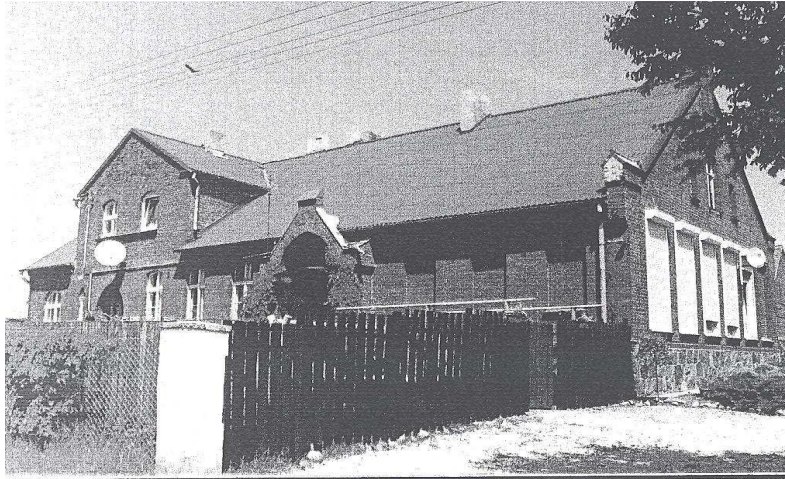
Orzechówko, cmentarz ewangelicki  
1. Widok drzewostanu cmentarnego



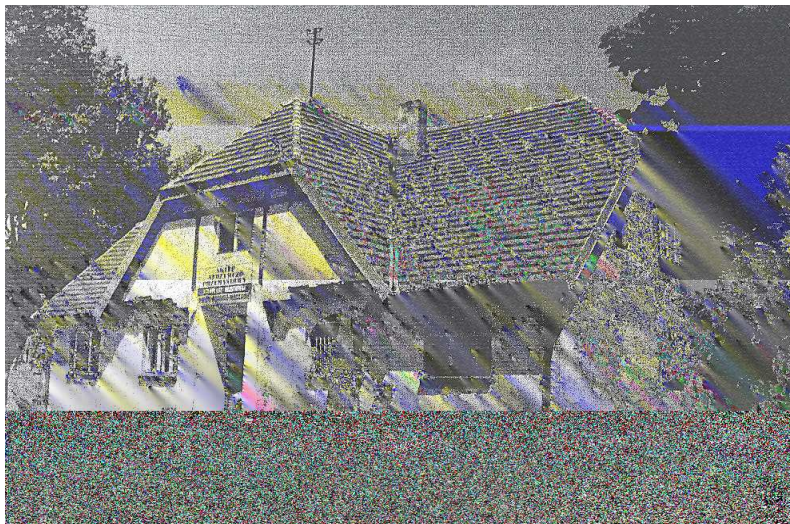
Zespoły dworsko-parkowe, ukształtowane głównie w XIX wieku znajdują się w 17 miejscowościach, w tym również w Orzechówku. Park podworski w Orzechówku zajmuje obszar o powierzchni około 0,8 ha.. Większość parków jest jednak w stanie zaawansowanej degradacji. W ewidencji zabytków architektury i budownictwa dotyczącej Orzechówka prowadzonej przez Wojewódzki Urząd Ochrony Zabytków w Toruniu znajduje się 7 obiektów:

- Dawny dwór murowany z końca XIX w. wraz z budynkami gospodarczymi z tego okresu,
- Karczma murowana z ok. 1900 roku,
- Szkoła z II poł. XIX w. wraz z budynkami gospodarczymi,
- Cztery murowane z cegły budynki mieszkalne z przełomu XIX/ XX w.,





*Szkola z II poł. XIX w.*



*Karczma murowana z ok. 1900 r*



*Dwór murowany z końca XIX w*

### 3. Diagnoza aktualnej sytuacji miejscowości Orzechówka oraz wizja stanu docelowego

Dotychczasowe życie mieszkańców Orzechówka cechuje umiarkowana aktywność. Wzbogacają je wydarzenia kulturalne organizowane lokalnie dla mieszkańców sołectwa lub gminne uroczystości z udziałem całej społeczności. We wsi istnieje Koło Gospodyń Wiejskich i Ochotnicza Straż Pożarna, które aktywnie uczestniczą w organizacji życia społeczno-kulturalnego. Problemy mieszkańców wysuwane są i omawiane głównie na zebraniach wiejskich, w których uczestniczą władze gminne, sołtys, rada sołecka oraz mieszkańcy. Rozwiązywanie zgłaszanych spraw i postulatów uzależnione jest często od środków finansowych, których zarówno gminie i sołectwu brakuje. Struktura zatrudnienia i uzyskiwania dochodów we własnych gospodarstwach domowych jest bardzo zróżnicowana. Część rodzin utrzymuje się z rolnictwa, część z pracy zarobkowej w jednostkach budżetowych, pracy w lokalnych i okolicznych podmiotach gospodarczych oraz z zasiłków dla bezrobotnych, rent rodziców czy też ze świadczeń pobieranych z Gminnego Ośrodka Pomocy Społecznej. Wieś posiada korzystne położenie komunikacyjne. Przez jej centralną część przebiega droga powiatowa łącząca Wąbrzeźno z Kowalewem Pomorskim. Na terenie Orzechówka indywidualną działalność gospodarczą zarejestrowało 10 podmiotów. Obejmuje ona głównie zakres usług handlowych, ubezpieczeniowych, opiekuńczych, szkoleniowych, transportowych i przetwórstwa tworzyw sztucznych. Podstawowe usługi handlowe dla mieszkańców zapewnia jedyny sklep branży spożywczo-przemysłowej. W ostatnich latach, dzięki organizowanym gminnym konkursom „Piękna zagroda” nastąpiła poprawa estetyki i wyglądu części obejść i posesji. Jednak w tym zakresie pozostaje nadal wiele możliwości do działania. Odnowy wymaga zwłaszcza centralna część wsi, w której brak jest estetycznego zagospodarowania przestrzeni – urządzeń terenów zielonych, chodników, miejsc odpoczynku, przejść i alejek. Głównym problemem jest też brak placu zabaw dla dzieci jako miejsca rekreacji i integracji najmłodszych mieszkańców Orzechówka. Problem ten jest dostrzegany i postulowany do realizacji przez społeczność lokalną.

W dniu 11 maja 2011 roku odbyło się zebranie wiejskie z udziałem przedstawicieli Urzędu Gminy Wąbrzeźno, na którym uchwalono Plan Odnowy Miejscowości Orzechówka na lata 2011-2018. Wcześniej powołano zespół dla opracowania Planu. Zadaniem jego było przeprowadzenie diagnozy aktualnej sytuacji społeczno – rozwojowej we wsi Orzechówka, zebranie odpowiedniego materiału oraz dokonanie analizy SWOT. Z analizy tej wynika, że marzeniem mieszkańców jest to, by wieś stała się aktywniejszym ośrodkiem kulturalno-społecznym, rekreacyjnym i turystycznym. Gospodarze byli wyposażeni w nowoczesny sprzęt, w zagrodach rolniczych panowała stabilność, młodzież miała szanse na rozwój intelektualny i pracę, a wieś służyła z czystości, ładu, porządku, ciszy i spokoju. Zebrany materiał stał się podstawą do opracowania Planu Odnowy Miejscowości Orzechówka. Podstawowe przedsięwzięcia ujęte są w Planie jako zadania priorytetowe. Przy ich wyborze kierowano się kryteriami, które winny służyć:

- podnoszeniu standardu życia i pracy na wsi;
  - podnoszeniu atrakcyjności turystycznej miejscowości;
  - wzrostowi atrakcyjności inwestycyjnej;
  - zaspokojeniu potrzeb edukacyjnych, społecznych i kulturalnych;
- oraz rozwojowi tożsamości społeczności wiejskiej i zachowaniu dziedzictwa kulturowego.

Po dokonaniu ostatecznej redakcji niniejszego planu podjęto stosowne uchwały.

Ustalono, że w ramach działania wspierane będą projekty obejmujące:

- realizację zadań z zakresu urządzania miejsc i terenów pełniących funkcje kulturalne, edukacyjne, rekreacyjne i sportowe;

- modernizację przestrzeni publicznej we wsi, w tym budowę placu zabaw, upiększanie skwerów i terenów zielonych);
  - publiczną infrastrukturę przyczyniającą się do rozwoju funkcji turystycznych, kulturalnych i sportowych wsi oraz działania związane z promocją lokalnych działań.
- Opis zadań z uwzględnieniem hierarchii ważności ujęty został w planie obejmującym najbliższe 7 lat w dalszej części dokumentu.

<b>Co wyróżnia wieś?</b>	<b>Co ma ją wyróżniać?</b>
<ul style="list-style-type: none"> <li>- istnienie świetlicy wiejskiej,</li> <li>- malowniczo położone i czyste środowisko,</li> <li>- aktywna działalność KGW i OSP, KGW jest inicjatorem wielu wydarzeń lokalnych, w tym imprez kulturalnych dla dzieci i warsztatów kulinarnych dla dorosłych,</li> <li>- dogodne połączenie komunikacji drogowej,</li> <li>- istnienie sieci wodociągowej,</li> <li>- dogodny dostęp do jeziora Szczurkowskiego</li> </ul>	<ul style="list-style-type: none"> <li>- urządzony plac zabaw dla dzieci</li> <li>, estetycznie zagospodarowane centrum</li> <li>- uśmiechnięci mieszkańcy, zadowoleni, że tutaj właśnie mieszkają,</li> <li>- możliwość rozwoju i podejmowania pracy,</li> <li>- czystość zagród,</li> <li>- otoczenie miłe dla oka,</li> <li>- ludzie mili i przyjaźni dla siebie,</li> <li>- rozwinięte usługi turystyczne,</li> </ul>
<b>Jakie pełni funkcje?</b>	<b>Jakie ma pełnić funkcje?</b>
<ul style="list-style-type: none"> <li>- mieszkalno –egzystencjalne,</li> <li>- produkcyjno – rolnicze.</li> </ul>	<ul style="list-style-type: none"> <li>- społeczność jako jedna duża rodzina dbająca o interesy ogółu,</li> <li>- kulturalne i turystyczne,</li> <li>- produkcyjno- rolnicze,</li> <li>- możliwości rekreacyjno – wypoczynkowe.</li> </ul>
<b>Kim są mieszkańcy?</b>	<b>Kim mają być mieszkańcy?</b>
<ul style="list-style-type: none"> <li>- rolnicy indywidualni,</li> <li>- robotnicy pracujący w zakładach pracy,</li> <li>- pracownicy jednostek budżetowych,</li> <li>- emeryci i renciści.</li> </ul>	<ul style="list-style-type: none"> <li>- osoby wykształcone w swojej dziedzinie i zaangażowane w sprawy wsi,</li> <li>- osoby rozwijające własne zainteresowania,</li> <li>- osoby bardziej zamożne,</li> </ul>
<b>Co daje utrzymanie?</b>	<b>Co ma dać utrzymanie?</b>
<ul style="list-style-type: none"> <li>- praca w gospodarstwie,</li> <li>- pomoc GOPS,</li> <li>- praca w zakładach pracy,</li> <li>- emerytury i renty,</li> <li>- zasiłki socjalne.</li> </ul>	<ul style="list-style-type: none"> <li>- praca w rolnictwie, zakładach pracy,</li> <li>- praca chałupnicza,</li> <li>- własna działalność gospodarcza,</li> <li>- różnicowanie w kierunku działalności nierolniczej.</li> </ul>
<b>Jak zorganizowani są mieszkańcy?</b>	<b>W jaki sposób ma być zorganizowana wieś i jej mieszkańcy?</b>
<ul style="list-style-type: none"> <li>- część angażuje się w sprawy wsi,</li> <li>- są wystarczająco zgodni, aby się porozumieć,</li> </ul>	<ul style="list-style-type: none"> <li>- wspólne prace przy upiększaniu wsi,</li> <li>- spotkania na wieczorkach, zabawy, szkolenia, warsztaty,</li> <li>- demokratyczne podejście do wszelkich spraw i problemów.</li> </ul>
<b>W jaki sposób rozwiązują problemy?</b>	<b>W jaki sposób mają być rozwiązywane problemy?</b>
<ul style="list-style-type: none"> <li>- zebrania wiejskie,</li> <li>- pomoc sąsiedzka,</li> <li>- spotkania na różnych uroczystościach,</li> <li>- spotkania i rozmowy przed sklepem,</li> </ul>	<ul style="list-style-type: none"> <li>- dyskusja na spotkaniach mieszkańców,</li> <li>- duża frekwencja na zebraniach wiejskich,</li> <li>- współpraca z Urzędem Gminy,</li> <li>- publiczna dyskusja na temat nurtujących</li> </ul>

- za pośrednictwem sołtysa i radnego oraz osobiście zgłaszane problemy w Urzędzie Gminy, - część informacji wymieniana jest podczas spotkań sąsiedzkich lub przypadkowych w miejscach ustronnych.	wieś lokalnych problemów.
<b>Jaki wygląd ma nasza wieś?</b>	<b>Jak ma wyglądać nasza wieś?</b>
- ludzie na ogół dbają o własne mieszkania i obejścia, - wygląd niektórych posesji pozostawia wiele możliwości do dalszych działań, - pobocza niektórych dojazdowych dróg wewnętrznych nie są należycie uporządkowane,	- czysta, zadbana, drogi w dobrym stanie technicznym, - piękne ogródki, - pełna kanalizacja sanitarna wsi lub przydomowe oczyszczalnie ścieków. - zadbane posesje, - należycie oświetlona cała miejscowość
<b>Jakie obyczaje i tradycje są u nas pielęgnowane i rozwijane?</b>	<b>Jakie obyczaje i tradycje mają być u nas pielęgnowane i rozwijane?</b>
- Dożynki Wiejskie, - doroczne uroczystości odpustowe w parafii Orzechowo, - tradycje świąt Bożego Narodzenia i Wielkanocne	- Dożynki Wiejskie, Dzień Dziecka, Dzień Kobiet, Dzień Strażaka - spotkania z okazji Dnia Babci i Dziadka,
<b>Jak wyglądają mieszkania i obejścia?</b>	<b>Jak mają wyglądać mieszkania i obejścia?</b>
- sukcesywnie z roku na rok wyglądają coraz lepiej, - przybywa nowych budynków, - niektóre ogródki przydomowe biorą udział w konkursach pod nazwą „Piękna zagroda”.	- ukwiecone ogródki, - czyste skwery i rowy wzdłuż dróg prowadzących do wsi i w centrum wsi, - porządek w obejściach.
<b>Jaki jest stan otoczenia i środowiska?</b>	<b>Jaki ma być stan otoczenia i środowiska?</b>
- istnieje pewna wiedza mieszkańców w zakresie ochrony środowiska i ekologii, - czyste powietrze.	- bez wyjątku płyty gnojowe zabezpieczające przed spływaniem ścieków do gleb, - pełna kanalizacja lub przydomowe oczyszczalnie ścieków, - szkolenia dla mieszkańców uświadamiające im ich szkodliwe działanie na rzecz środowiska, w którym mieszkają, - segregacja śmieci.
<b>Jakie jest rolnictwo?</b>	<b>Jaki ma być rolnictwo?</b>
- po części zmechanizowane, - brak środków finansowych na zakup nowych maszyn oraz wdrażanie nowych technologii, - zróżnicowane klasy gleb znacząco wpływają na status majątkowy gospodarstw rolnych, - gospodarstwa rolnicze są średniej wielkości	- rozwinięte rolnictwo z nowoczesnym i wydajnym sprzętem i technologiami, - opłacalna produkcja roślinna i zwierzęca, - ścisła współpraca rolników z Ośrodkami Doradztwa Rolniczego oraz Agencją Restrukturyzacji i Modernizacji Rolnictwa, - wysiłek i praca rolnika należycie wynagrodzona.
<b>Jakie są powiązania komunikacyjne?</b>	<b>Jakie mają być powiązania komunikacyjne?</b>
- główna droga asfaltowa przez centrum wsi, - połączenie PKS z Wąbrzeźnem,	- poprawiony stan nawierzchni dróg prowadzących do wsi i przez wieś.



Kowalewem Pom., Toruniem i innymi miastami, - przystanek PKS	
<b>Co proponujemy dzieciom i młodzieży ?</b>	<b>Co proponujemy dzieciom i młodzieży ?</b>
- możliwość korzystania z pomieszczeń świetlicy wiejskiej,	- wyposażona świetlica wiejska - zajęcia rekreacyjne, - organizacja okolicznościowych spotkań integracyjnych dla dzieci.

### Nasze sołectwo za 10 Lat – Wizja rozwoju naszej miejscowości

Mieszkańcy marzą, aby wieś miała dobrą infrastrukturę dróg, zwracała na siebie uwagę utrzymanym porządkiem w obejściach, pięknymi ogrodami, uporządkowanym i zagospodarowanym centrum wsi. Mili i uśmiechnięci ludzie, zorganizowani mieszkańcy, którzy kultywują tradycje przodków, pielęgnują je i rozwijają. Bogata oferta dla dzieci i młodzieży - dla najmłodszych coroczna organizacja Dnia Dziecka. Dla osób dorosłych warsztaty prowadzone w ramach Koła Gospodyń Wiejskich, spotkania na festynach i zabawach tanecznych w odpowiednio wyposażonej świetlicy wiejskiej. Mieszkańcy pragną rozwijać się proekologicznie, każde gospodarstwo winno być podłączone do kanalizacji sanitarnej lub przydomowej oczyszczalni ścieków.

Mieszkańcy byliby szczęśliwi gdyby wyżej wymienione oczekiwania spełniły się w stu procentach.

### 4. Ocena mocnych i słabych stron miejscowości

#### ANALIZA SWOT

##### Silne strony:

- ciekawe położenie geograficzne i walory krajobrazowe,
- bogate tradycje w działalności KGW i OSP,
- korzystna struktura wiekowa mieszkańców,
- korzystne połączenie drogowe z okolicznymi miejscowościami i miastami,
- należycie funkcjonująca świetlica wiejska,
- chętni do działania mieszkańcy.
- korzystna dostępność turystyczna do jeziora Szczurkowskiego

##### Słabe strony:

- niedostatecznie urządzone i zagospodarowane tereny w centrum wsi,
- brak urządzonych terenów rekreacyjno-turystycznych i wypoczynkowych, w tym placu zabaw dla dzieci,
- brak gospodarstw agroturystycznych,
- brak większych firm i zakładów usługowych,
- brak aktywnych organizacji młodzieżowych,
- brak zespołów artystycznych i folklorystycznych,
- ograniczona częstotliwość w komunikacji PKS,
- stosunkowo wysoki stopień bezrobocia,



- słaba kondycja finansowa rodzin,
- brak ścieżek rowerowych.

#### **Szanse:**

- możliwość rozwoju turystyki i tworzenia gospodarstw agroturystycznych,
- możliwość powołania grup producenckich wśród rolników,
- możliwość stworzenia ciekawej oferty dla turystów i wędkarzy z wykorzystaniem istniejącego jeziora,
- możliwość rozszerzenia terenów zielonych i ich zadrzewienia,
- możliwości uruchamiania własnej działalności gospodarczej.

#### **Zagrożenia:**

- bierność części mieszkańców wobec podejmowanych inicjatyw społecznych,
- emigracja zarobkowa młodzieży i dorosłych,
- brak perspektyw życiowych dla ludzi młodych,
- zwiększające się dysproporcje w statusie majątkowym społeczeństwa,
- przenikanie tendencji wzajemnego izolowania się ludzi od siebie .

### **5. Opis i charakterystyka obszaru o szczególnym znaczeniu dla zaspokojenia potrzeb mieszkańców**

Określa się obszar o szczególnym znaczeniu dla zaspokojenia potrzeb mieszkańców, sprzyjających integracji i nawiązywaniu kontaktów społecznych. Ze względu na jego cechy funkcjonalno-przestrzenne i położenie w centrum wsi obejmował on będzie działkę Nr 207/5. Na tym obszarze, jako element mieścił się będzie plac zabaw dla dzieci. Teren wokół placu zabaw będzie odpowiednio zagospodarowany i ogrodzony.

## PLAN ODNOWY MIEJSCOWOŚCI ORZECHÓWKO NA LATA 2011 – 2018

**Wizja rozwoju wsi: Orzechówko wsią zasobną, estetyczną i nowoczesną z dostępem do dóbr kultury. Dobrze się tu żyje i mieszka.**

Priorytet	Cel przedsięwzięcia	Projekty	Źródła finansowania	Termin realizacji
I. Rozwój bazy kulturalno-oświatowej i rekreacyjno-sportowej w miejscowości Wronie	Zaspokojenie potrzeb kulturalnych i oświatowych mieszkańców wsi	1. Urządzenie placu zabaw dla dzieci w miejscowości Orzechówko	Ogółem 25.000,- zł w tym: UE -70% Gmina -30%	2012
		2. Organizowanie w świetlicy zajęć rekreacyjno-wypoczynkowych oraz edukacyjnych dla dzieci.	Środki z funduszu sołeckiego, od sponsorów lub środki pozyskane w ramach ogłaszanych konkursów dotacyjnych.	2012-2018
II. Aktywizacja mieszkańców do działań na rzecz własnego środowiska	Integracja społeczeństwa wiejskiego	1. Organizowanie okolicznościowych spotkań, zebrań, warsztatów i szkoleń dla dorosłych.	koszty własne organizatora oraz środki pozyskane od sponsorów	na bieżąco
		2. Współdziałanie w organizowaniu dorocznych dożynek gminnych i sołeckich	działalność społeczna – koszty własne uczestników.	corocznie
		4. Organizowanie wiejskich festynów integracyjnych: np. Dzień Kobiet, Dzień Matki, Święto Pieczonego	środki własne sołeckie - 10% Sponsorzy - 90%	corocznie

		Ziemniaka, Andrzejki, Spotkanie Wigilijne.		
III. Dbłość o otoczenie oraz wizerunek i estetykę wsi	Poprawa standardu życia, zdrowia i bezpieczeństwa mieszkańców	1. Upiększanie wiejskich terenów zielonych, okresowa naprawa dróg, przejść, ścieżek i poboczy na terenie wsi	Gmina-90% sołectwo-10% oraz prace społeczne mieszkańców	Doraźnie w razie potrzeby 2012-2018
		2. Uczestnictwo mieszkańców wsi w dorocznym gminnym konkursie „Piękna Zagroda”.	koszty indywidualne uczestników-100%	2011-2018
		3. Podejmowanie działań proekologicznych-przestrzeganie segregacji śmieci i odpadów w gospodarstwach domowych	koszty indywidualne mieszkańców 100%	2011-2018

Możliwość realizacji zadań ujętych w Planie Odnowy Miejscowości Orzechówko warunkowana jest sytuacją finansową sołectwa i gminy oraz możliwością pozyskania środków finansowych z innych, źródeł w tym z Unii Europejskiej i może być weryfikowana.

#### Zarządzanie:

Za wdrażanie i promocję projektów ujętych w Planie odpowiedzialny jest Sołtys wraz z Radą Sołecką. Na szczeblu Gminy powyższe działania koordynuje wyznaczona przez Wójta Gminy osoba. Komunikacja społeczna polegać będzie na bieżącym zamieszczaniu informacji na stronie internetowej Gminy oraz na łamach lokalnej prasy „Gminne Wieści”. W miejscach realizacji projektów o charakterze inwestycyjnym po ich zakończeniu umieszczona zostanie tablica informacyjna.

# OPIS ZADANIA

## Priorytet I

### Projekt 1

Nazwa zadania	Urządzenie placu zabaw dla dzieci w miejscowości Orzechówko
---------------	---

Opis zadania	<p>W ramach projektu przewiduje się urządzenie bezpiecznego placu zabaw dla dzieci w centralnej części wsi. Prace obejmować będą:</p> <ul style="list-style-type: none"> <li>- przeprowadzenie prac: wyrównanie terenu,</li> <li>- montaż poszczególnych elementów placu zabawowego: huśtawka podwójna, ważka, karuzela 4 siedzeniowa, wieża z tropem, zjeżdżalnia i przepłotnia,</li> <li>- montaż trwałych ławeczek i regulaminu korzystania z urządzeń zabawowych</li> </ul> <p>Całkowity koszt zadania szacuje się na kwotę 25.000 zł. Ze względu na jego cechy funkcjonalno-przestrzenne i położenie obejmował on będzie działkę Nr 207/5. Teren wokół placu zabaw będzie odpowiednio zagospodarowany zielenią - trawnikami i nasadzeniami krzewów ozdobnych. Obiekt ma spełniać funkcje rekreacyjno - wypoczynkowe. Realizację inwestycji planuje się na rok 2012.</p>
--------------	--

Cele zadania/korzyści z realizacji; potrzeba, na którą odpowiada projekt	<p>Na terenie Orzechówka zamieszkuje 316 osób, w tym 44 dzieci do lat 13. We wsi brak jest obiektów o charakterze rekreacyjno - wypoczynkowym. Istnienie placu zabaw przyczyni się do podniesienia jakości życia mieszkańców, a także wpłynie na mobilizację lokalnej społeczności do podejmowania innych przedsięwzięć na rzecz poprawy warunków życia, rozwoju kultury i integracji społecznej środowiska.</p>
--	--

Stan realizacji zadania	Zadanie nowe, przewidziane do realizacji jako jednoetapowe.
-------------------------	---

Rozpoczęcie zadania	Planowany termin rozpoczęcia realizacji projektu: 2012 r.
---------------------	---

Zakończenie zadania	Planowany termin zakończenia zadania: 2012 r.
	Planowane rozliczenie projektu: (przedstawienie raportu końcowego) 2012 r.

Planowane wydatki w ramach zadania (PLN)	Wyszczególnienie / Rok	2012	2013	-	-	Razem:
	Koszty kwalifikowalne	25 000,-	-	-	-	25 000,-
	Koszty niekwalifikowalne	-	-	-	-	-



	Całkowity koszt inwestycji	25.000,-	-	-	-	25 000,-
--	----------------------------	----------	---	---	---	----------

Źródła finansowania – wydatki kwalifikowane (PLN)	Wyszczególnienie / Rok	2012	2013	-	-	Razem:
	Dotacja z UE	17 500,-	-	-	-	17 500,-
	Budżet Państwa	-	-	-	-	-
	Budżet powiatu	-	-	-	-	-
	Budżet gminy	7 500,-	,-			7 500,-
	Inne (jakie?)					

Wykorzystanie środków z funduszy UE	Nazwa programu operacyjnego:	PROW – Program Rozwoju Obszarów Wiejskich Oś IV Leader
	Nazwa działania:	„małe projekty”

Jednostki organizacyjne urzędu biorące udział we wdrożeniu	Pozyskanie dofinansowania ze źródeł zewnętrznych:	Wydział Inwestycji
	Nadzór realizacji projektu pod kątem technicznym:	Wydział Inwestycji
	Nadzór realizacji projektu pod kątem finansowym	Wydział Finansowy

Uwagi:	
--------	--

# OPIS ZADANIA

## Priorytet I

### Projekt 2

Nazwa zadania	Organizowanie w świetlicy zajęć rekreacyjno-wypoczynkowych oraz edukacyjnych dla dzieci.
---------------	--

Opis zadania	Świetlica wiejska w Orzechówku spełnia funkcje kulturalno – edukacyjne i integracyjne. Organizowane są w niej nie tylko spotkania, zebrania, szkolenia dla dorosłych, lecz również zajęcia dla dzieci pn. „Dorośli Dzieciom”. Wydatną pomocą organizacyjną służą zawsze gospodynie z KGW. Program obejmuje zwykle konkursy rekreacyjno-sportowe i plastyczne z nagrodami oraz poczęstunek i dyskotekę. Planuje się prowadzenie tego typu imprez w miarę posiadania środków również w latach następnych.
--------------	---

Cele zadania/korzyści z realizacji; potrzeba, na którą odpowiada zadanie	<p>Cel główny projektu:</p> <p>Umiejętność współdziałania w grupie, zacieśnienie więzi społecznych, rodzinnych i międzypokoleniowych, wzrost aspiracji poznawczych, aktywności dzieci oraz ich wiary we własne możliwości.</p>
--	--

Stan realizacji zadania	Zadanie przewidziane do realizacji w latach 2011 - 2018 jako kontynuacja dotychczasowych działań.
-------------------------	---

Rozpoczęcie zadania	Planowany termin rozpoczęcia realizacji zadań: 2011 r
---------------------	---

Zakończenie zadania	Planowany termin zakończenia zadań: 2018 r.
---------------------	---

Planowane wydatki w ramach zadania (PLN)	Wyszczególnienie / Rok	2011	2012	2013	2014-2018	Razem:
	Całkowity koszt zadania		500,-	500,-	500,-	2000,-
Źródła finansowania (PLN)	Wyszczególnienie / Rok	2011	2012	2013	2014-2017	Razem:
	Dotacja z UE	-	-	-		-
	Budżet gminy-fundusze sołeckie	300,-	300,-	300,-	1200,-	2100,-
	Inne (sponsorzy)	200,-	200,-	200,-	800,-	1400,-

Uwagi:	
--------	--