

# Analiza zagrożeń bezpieczeństwa na obszarach wodnych w Gminie Ryńsk



24 SIE. 2022

ZATWIERDZAM

Komendant Powiatowej Policji  
w Wąbrzeźnie  
woj. kujawski-pomorskie  
insp. Mirosław Jopek

WICEPREZES  
LIPNOWSKIEGO WOPR

Hanna Czupryniak

04.09.2022r.

ZATWIERDZAM

**WÓJT**

mgr Władysław Łukasik

05.09.2022r.

Gmina Ryńsk 2022

## SPIS TREŚCI

PODSTAWA PRAWNA	3
CEL OPRACOWANIA	3
WSTĘP	4
JEZIORO WIECZNO POŁUDNIOWE	5
JEZIORO ZAMKOWE	11
JEZIORO SITNO	19
JEZIORO RADOWISKIE	23
JEZIORO SZAŃCE	27
JEZIORO SZCZURKOWO	32

## PODSTAWA PRAWNA

Zgodnie z art. 4 ust. 1 pkt 1 ustawy z dnia 18 sierpnia 2011 r. o bezpieczeństwie osób przebywających na obszarach wodnych (Dz. U. z 2022 r. poz. 147) zapewnienie bezpieczeństwa na obszarach wodnych polega w szczególności na dokonaniu analizy zagrożeń, we współpracy z policją i działającymi na danym terenie podmiotami, o których mowa w art. 12 ust. 1 w/w ustawy, w tym identyfikacji miejsc, w których występuje zagrożenie dla bezpieczeństwa osób wykorzystujących obszar wodny do pływania, kąpania się, uprawiania sportu lub rekreacji.

Za zapewnienie bezpieczeństwa na obszarach wodnych odpowiada zarządzający obszarem wodnym, którym zgodnie z art. 4 ust. 2 w/w ustawy jest:

1. na terenie parku narodowego lub krajobrazowego - dyrektor parku,
2. na terenie, na którym prowadzona jest działalność w zakresie sportu lub rekreacji – osoba fizyczna, osoba prawna i jednostka organizacyjna nieposiadająca osobowości prawnej, która prowadzi działalność w tym zakresie,
3. na pozostałym obszarze - właściwy miejscowo wójt (burmistrz, prezydent miasta).

## CEL OPRACOWANIA

Przedmiotem niniejszego opracowania jest analiza zagrożeń, w tym identyfikacja miejsc, w których występuje zagrożenie dla bezpieczeństwa osób wykorzystujących obszar wodny do pływania, kąpania się uprawiania sportu lub rekreacji zlokalizowany na terenie Gminy Ryńsk, zwana dalej *Analizą*.

Podstawą niniejszej *Analizy* jest:

- weryfikacja występowania oraz charakterystyka obszarów wodnych w Gminie Ryńsk,
- ocena zagrożeń, w tym identyfikacja miejsc, w których występuje zagrożenie dla bezpieczeństwa osób wykorzystujących obszar wodny do pływania, kąpania się, uprawiania sportu lub rekreacji.

Celem *Analizy* jest identyfikacja i analiza zagrożeń dla osób przebywających na obszarze wodnym oraz określenie działań, podjętych i planowanych do realizacji, ograniczających zagrożenia, w tym odnoszących się do prowadzenia akcji ratowniczych i koordynacji zadań służących poprawie bezpieczeństwa.

## WSTĘP

Gmina Ryńsk to ponad 200 km<sup>2</sup> terenu położonego we wschodniej części województwa kujawsko-pomorskiego, w powiecie wąbrzeskim, na obszarach geograficznie określanych, jako Pojezierze Chełmińskie. System hydrologiczny gminy jest dosyć złożony. Teren w całości leży w obszarze dorzecza Dolnej Wisły, w zlewniach Wisły, Osy oraz Drwęcy.

Centralna część Gminy Ryńsk położona jest w zlewni rzeki Drwęcy (w obszarze Zarządu Zlewni w Toruniu). Teren ten odwadniany jest przez rzeki Strugę Wąbrzeską wraz z ciekami zasilającymi (np. dopływ spod Wałycza). Południowa i zachodnia część gminy odwadniana jest przez ciek Strugę Toruńską (inaczej rzeka Bacha) wraz z ciekami zasilającymi (np. Zgniłka) stanowiącą dopływ rzeki Wisły, w obszarze Zarządu Zlewni w Toruniu. Północna część gminy położona jest w zlewni rzeki Lutryny (inaczej Mała Osa) dopływu rzeki Osy, w obszarze Zarządu Zlewni w Tczewie. Teren Gminy Ryńsk odwadniany jest ciekami Kanałem Sicińskim, bezpośrednim dopływem Lutryny. Cieki płynące na terenie gminy to: Struga Toruńska, Struga Wąbrzeska i Kanał Siciński, jednak mają one charakter rowów melioracyjnych. Zlewnie tych rzek mają charakter rolniczy i często prowadzą wody pozaklasowe.

Elementami powierzchniowej sieci wodnej są jeziora oraz śródpolne oczka wodne. Do najważniejszych jednolitych części wód powierzchniowych na terenie Gminy Ryńsk trzeba zaliczyć jeziora. Największe z nich to Wieczno Południowe, Zamkowe, Szczurkowo, Radowskie i Sitno. Pod względem turystycznym wykorzystywane jest jezioro Wieczno Południowe, nad którym położony jest Ośrodek Wypoczynkowy Przydwórz wyposażony w infrastrukturę turystyczną.

Wójt Gminy Ryńsk sporządził analizę zagrożeń w obrębie przedmiotowych zbiorników w oparciu o zebrany materiał oraz uzyskaną wiedzę. Przedmiotowa analiza polegała na rozpoznaniu miejsc przypuszczalnie niebezpiecznych dla zdrowia i życia ludzi wykorzystujących dany teren do kąpienia się, uprawiania sportu lub rekreacji.

Niniejszą Analizę sporządzono w ramach współpracy przedstawicieli następujących instytucji i jednostek:

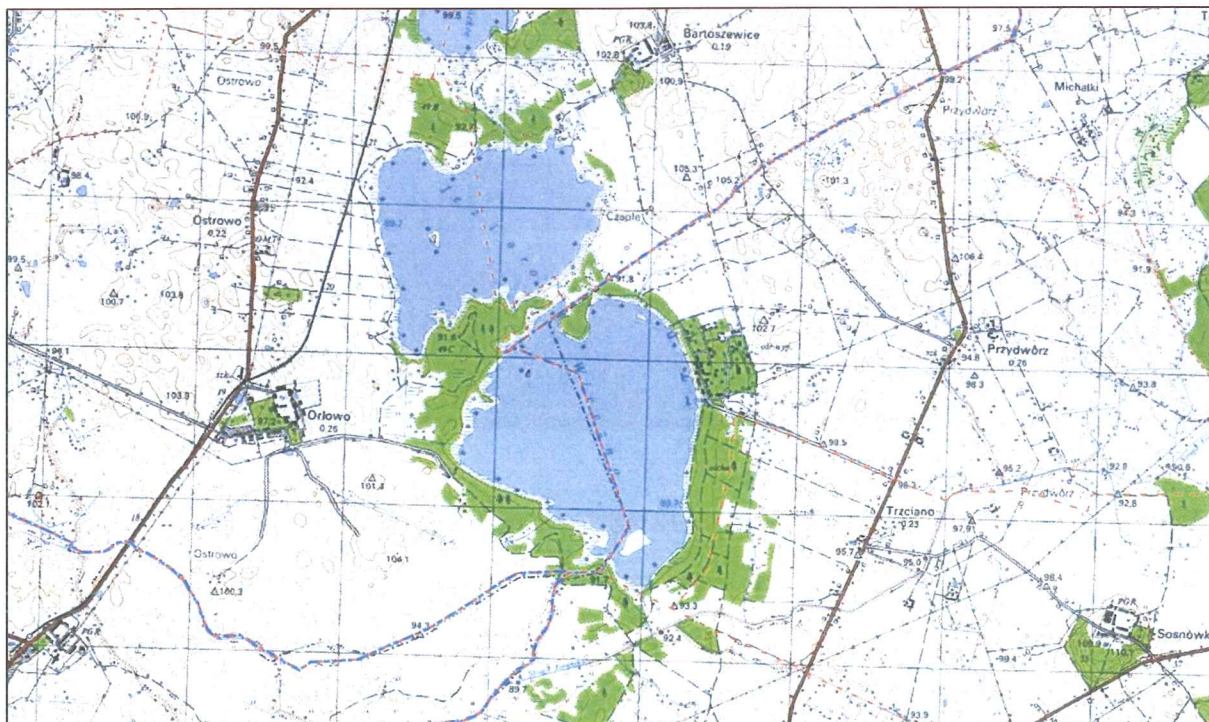
- Gmina Ryńsk,
- Komenda Powiatowa Policji w Wąbrzeźnie,
- Lipnowskim Wodnym Ochotniczym Pogotowiem Ratunkowym.



## 1. JEZIORO WIECZNO POŁUDNIOWE

Powierzchnia Jeziora Wieczno Południowe wynosi 199,4 ha, z czego 132 ha położone są w granicach administracyjnych Gminy Ryńsk w miejscowości Przydwórz. Zlewnią zbiornika jest Struga Toruńska oraz Wisła, a całkowita powierzchnia zlewni wynosi 50,3 km<sup>2</sup>. Część południowa nie jest tak głęboka jak północna. Maksymalna głębokość jeziora wynosi 4,1 m. Wieczno Południowe należy do II klasy czystości.

Jezioro posiada bardzo urozmaiconą linię brzegową. Akwen ma wiele zatok porośniętych trzcinami i inną roślinnością wodną, co czyni zbiornik atrakcyjnym dla bytowania ryb. Jezioro jest wykorzystywane turystycznie. Przy wschodnim brzegu zbiornika znajduje się Ośrodek Wypoczynkowy Przydwórz.



Współrzędne geograficzne: 53°15'35."N 18°48'01"E

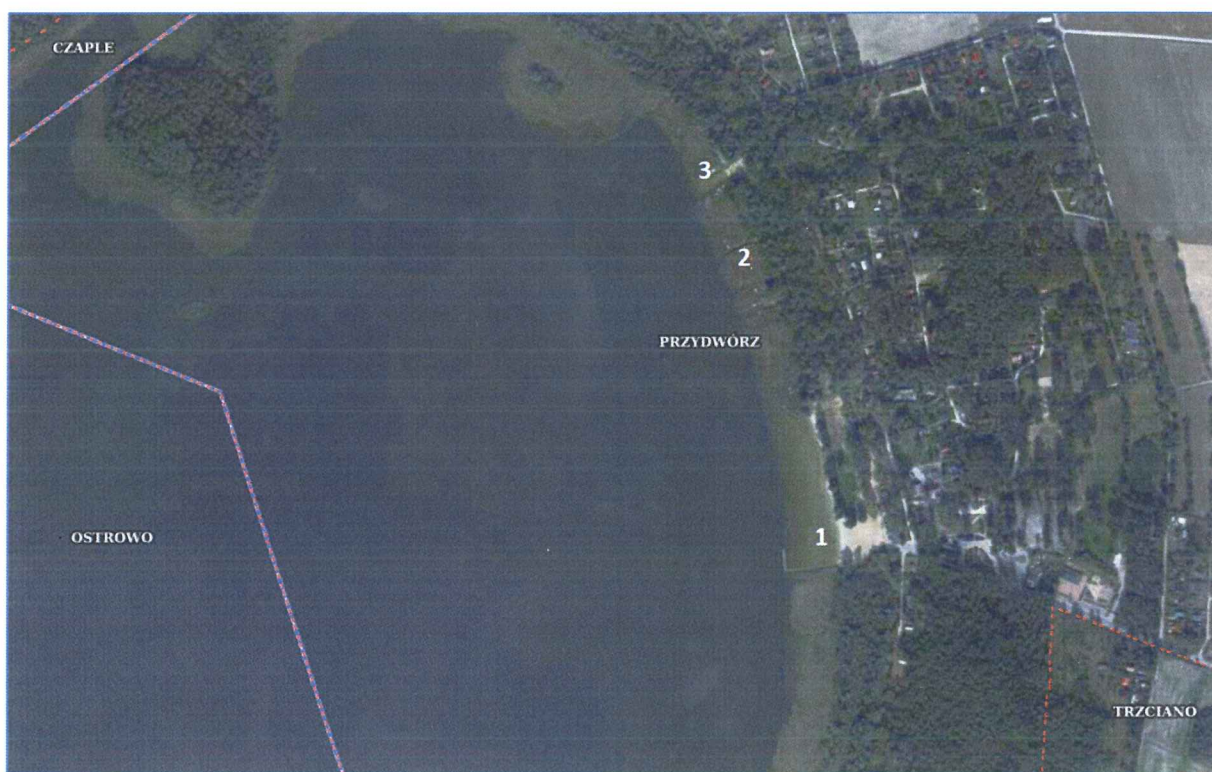
Jezioro jest własnością Skarbu Państwa.

### Opis stanu istniejącego:

Na terenie Ośrodka Wypoczynkowego w Przydworzu, położonego po wschodniej stronie jeziora istnieje miejsce zwyczajowo wykorzystywane do kąpieli (niestrzeżone) administrowane przez Gminę Ryńsk. Poza tym obszarem wykorzystanie jeziora pod kątem wędkarskim. Jezioro znajduje się pod nadzorem Okręgu Polskiego Związku Wędkarskiego w

Toruniu – SM Kopernik Toruń. Na zbiorniku panuje zakaz używania jednostek pływających o napędzie spalinowym.

W obszarze wykorzystywanym turystycznie linia brzegowa dostępna z niewielką ilością roślinności wodnej. Poza tym nadbrzeże porośnięte trzciną wodną. Dno piaszczyste, na długości około 70 m płycizna. Dostęp od strony wschodniej dobry – możliwość dojazdu autem i wodowania łódek.



### 1. Obszar plaży niestrzeżonej.

Współrzędne geograficzne: 53°15'41"N 18°48'37"E, miejscowość Przydwórz.

Teren OW Przydwórz. Plaża piaszczysto-trawiasta o długości linii brzegowej około 180 m wykorzystywana jako miejsce do kąpienia. Oznakowana jako plaża niestrzeżona. Dodatkowo informacja o zakazie skakania z pomostu oraz zakazie wyprowadzania psów.

Przy plaży zlokalizowana infrastruktura turystyczna (wypożyczalnia sprzętu wodnego, pomost z tworzywa sztucznego, atrakcje dla dzieci). Linia brzegowa czysta, dno piaszczyste, bez elementów niebezpiecznych (ostre kamienie, niebezpieczne elementy korzeni, odpady typu szkło, plastik). Do długości około 70 m od brzegu występuje płycizna. Dalej głębokość sięga około 170-190 cm.







2. Miejsca wykorzystywane przez wędkarzy do rekreacyjno-sportowego połowu ryb.

Współrzędne geograficzne: 53°15'52"N 18°48'29"E, miejscowość Przydwórz. Miejsca wykorzystywane do wypływania łodziami bez silników na teren jeziora, w celu rekreacyjnego połowu ryb. Dostępność łatwa. Linia brzegowa porośnięta trzciną wodną, karczowana w miarę potrzeb. Dno płytkie, piaszczyste czasem lekko zamulone. Widoczne elementy infrastruktury w złym stanie technicznym.



3. Miejsca wykorzystywane przez wędkarzy do wodowania łodzi oraz miejsce zwyczajowo wykorzystywane do kąpienia.

Współrzędne geograficzne: 53°15'56"N 18°48'28"E, miejscowość Przydwórz. Teren stacji wędkarskiej PZW Okręg Toruń. Teren o szerokości linii brzegowej 20 m wykorzystywany do wodowania łodzi oraz jako miejsce zwyczajowo wykorzystywane do kąpieli (niestrzeżone), pomimo widniejącej informacji o zakazie kąpieli w tym miejscu. Brzeg oczyszczony, piaszczysty, płytki. Dostęp z terenu Ośrodka Wypoczynkowego w Przydworzu.







## Wnioski:

Zbiornik wykorzystywany turystyczno-rekreacyjnie, w tym, jako plaża niestrzeżona z kąpieliskiem, oznakowana znakami informującymi. Biorąc pod uwagę warunki terenowe, ukształtowanie brzegu jeziora oraz jego płytkość, zagrożenie dla zdrowia i życia ludzi jest znikome. Oznakowanie zakaz skoków i zakaz kąpeli jest właściwe. Niestety zarówno głębokość zbiornika, jak też obecność pomostu stanowi zagrożenie dla bezpieczeństwa i zasadne byłoby utworzenie kąpieliska.

Regulamin korzystania z OW Przydwórz, w którym określono m.in. zakaz palenia ognisk na terenie plaży nie jest udostępniony w związku, z czym zaleca się ustawienie tablicy informacyjnej z wyciągiem z regulaminu lub tablicy informującej o zakazie palenia ognisk i grilli na plaży.



W miejscu gdzie funkcjonuje „dzika plaża” w obrębie stacji wędkarskiej warunki terenowe nie powodują zagrożenia dla zdrowia i życia ludzi. W widocznym miejscu znajdują się znaki zakazujące kąpeli oraz rozpalania ognisk w tym miejscu.

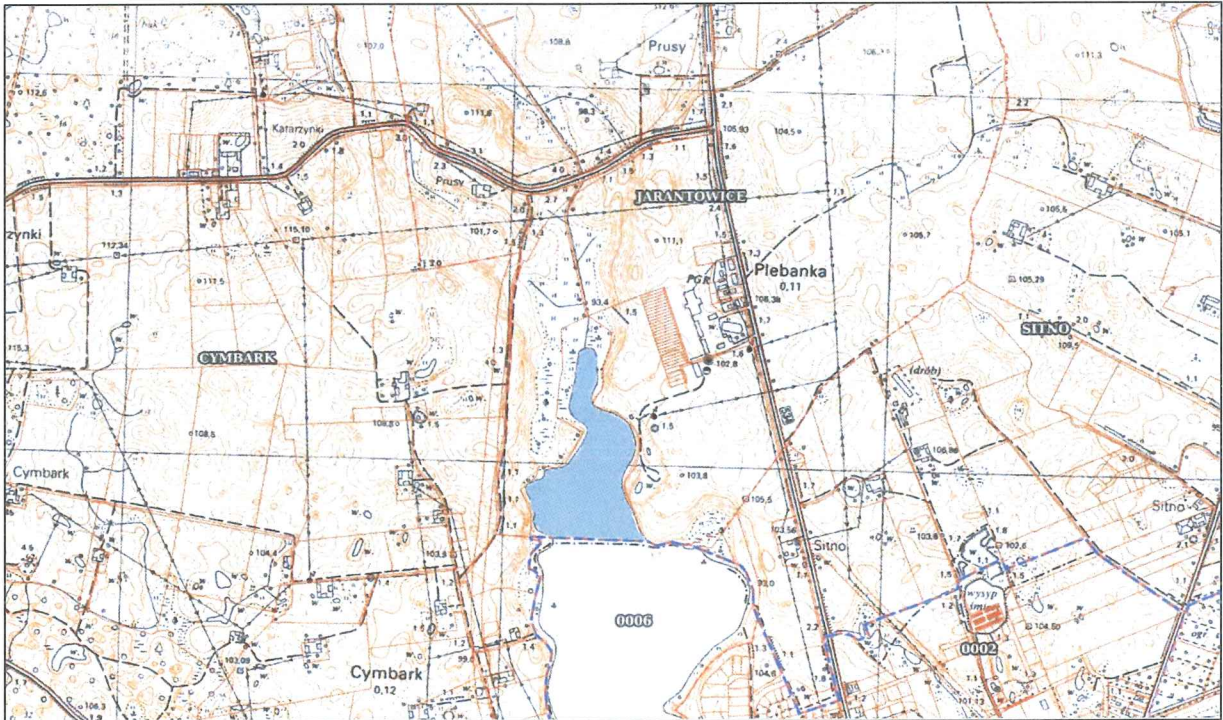
W związku z tym, iż nie występują tutaj bezpośrednie zagrożenia dla życia i zdrowia ludzi wynikające z warunków terenowych jest znikome nie istnieją przesłanki do oznakowania tego miejsca znakami określonymi Rozporządzeniem Ministra Spraw Wewnętrznych z dnia 6 marca 2012 r. w sprawie sposobu oznakowania i zabezpieczania obszarów wodnych oraz wzorów znaków zakazu, nakazu oraz znaków informacyjnych i flag (Dz. U. z 2012, poz. 286).



## 2. JEZIORO ZAMKOWE

Jeziro Zamkowe jest jeziorem w większej części położonym na terenie miasta Wąbrzeźno. Jedynie jej północny kraniec o powierzchni około 10 ha, położony jest na obszarze Gminy Ryńsk w miejscowości Plebanka i Sitno. Całkowita powierzchnia jeziora wynosi 69,9 ha, a jego zlewnią jest Struga Wąbrzeska, Drwęca oraz Wisła. Maksymalna głębokość zbiornika wynosi 18 m, zaś średnia 5,9 m. Stan jakości wody zbiornika ocenia się na III klasę.

Jeziro Zamkowe odznacza się nietypową, nieregularną linią brzegową - jego kształt jest wydłużony, a w jego południowej części znajduje się specyficzne przewężenie. Jezioro w granicach miasta Wąbrzeźno wykorzystywane jest turystycznie, jako kąpielisko.



Współrzędne geograficzne: 53°15'39"N 16°28'04"E

Jeziro jest własnością Skarbu Państwa.

### Opis stanu istniejącego:

Północna część jeziora znajdująca się w granicach Gminy Ryńsk, poza jednym miejscem charakteryzuje się trudną dostępnością, a nieregularna linia brzegowa porośnięta jest drzewami krzewami oraz trzcina wodną. Teren przy linii brzegowej jest pagórkowaty i otoczony gruntami użytkowymi rolniczo.

Istnieje jeden dojazd do zbiornika wodnego od strony miejscowości Plebanka od drogi publicznej, poprzez grunt należący do Skarbu Państwa bez wytycznej drogi. Jezioro wykorzystywane, jako miejsce do „dzikich” kąpeli oraz jako miejsce wykorzystywane przez wędkarzy do rekreacyjno-sportowego połowu ryb. W północnej części zbiornik jest silnie zeutrofizowany.

Jezioro znajduje się pod nadzorem Okręgu Polskiego Związku Wędkarskiego w Toruniu - Federacja Kół Wąbrzeźno. Północna zatoka jeziora od dopływu strugi toruńskiej, na odcinku 500 m wzdłuż prawego i lewego brzegu, przez całą szerokość zatoki stanowi obręb ochronny na okres od 1 marca do 31 lipca.



#### 1. Miejsce zwyczajowo wykorzystywane do kąpeli.

Współrzędne geograficzne: 53°17'57"N 18°55'50"E, miejscowość Plebanka. Dostęp do Jeziora od drogi publicznej w miejscowości Plebanka poprzez drogę wyjeżdżoną na gruncie rolniczym na odcinku ok 460 m. Możliwy dojazd pojazdem osobowym. Miejsce wykorzystywane do kąpeli, widoczne ślady palenia ogniska oraz grillowania.

Brzeg jeziora oczyszczony z roślinności wodnej, dno jeziora w tym miejscu piaszczyste i pozbawione elementów niebezpiecznych (ostre kamienie, niebezpieczne elementy korzeni, odpady typu szkło, plastik). Plaża o szerokości około 7 metrów porośnięta trawą. Teren nie jest oznakowany oraz niestrzeżony.





2. Miejsce wykorzystywane przez wędkarzy do rekreacyjno-sportowego połowu ryb.

Współrzędne geograficzne: 53°17'56"N 18°55'53"E, miejscowość Plebanka. Stanowiska wędkarskie wzdłuż odcinka linii brzegowej o długości 100 metrów. Miejsca średnio dostępne z uwagi na porastanie roślinnością wodną oraz krzewami, wymagający regularnego karczowania. Niekiedy trzeba zejść z podwyższonego brzegu.





3. Miejsce wykorzystywane przez wędkarzy do rekreacyjno-sportowego połowu ryb oraz do kąpieli.

Współrzędne geograficzne: 53°17'53"N 18°55'55"E, miejscowość Plebanka. Dostęp do zbiornika wodnego ścieżką wyjeżdżoną po gruntach przyległych, mocno zadrzewionych. Brzeg łagodny, ziemisty oczyszczony z roślinności wodnej. Ślady palenia ogniska oraz wyraźne nadpalenia rosnącej wierzby świadczą o korzystaniu z ognia, a co za tym idzie zagrożeniu pożarem. Miejsce wykorzystywane, jako „dzika plaża”. Brzeg jeziora płytki, piaszczysty, stabilny. Teren nie jest oznakowany oraz niestrzeżony.



4. i 5. Miejsca wykorzystywane przez wędkarzy do rekreacyjno-sportowego połowu ryb.

Współrzędne geograficzne: 53°17'48"N 18°55'54"E, miejscowość Plebanka. Dostęp do miejsca jedynie pieszo wzdłuż linii brzegowej jeziora poprzez zakrzaczenia. Linia brzegowa porośnięta sitowiem oraz trzcina wodną. Brzeg jeziora podwyższony w wyniku urozmaiconej rzeźby terenu. Istnieje niebezpieczeństwo poślizgnięcia i upadku. Brzeg płytki, stabilny. Ślady korzystania z ognia.





6. Miejsce wykorzystywane przez wędkarzy do rekreacyjno-sportowego połowu ryb.

Współrzędne geograficzne: 53°17'54"N 18°55'48"E, miejscowość Plebanka. Drewniane stanowisko wędkarskie, do którego nie odnaleziono dostępu od strony lądu.



7. Miejsce wykorzystywane przez wędkarzy do rekreacyjno-sportowego połowu ryb.

Współrzędne geograficzne: 53°17'46"N 18°55'41"E, miejscowość Jarantowice. Dostęp do miejsca utrudniony z uwagi na ukształtowanie terenu oraz użytkowanie gruntów rolnych. Dostęp możliwy jedynie pieszo. Brzeg na długości 4 metrów oczyszczony z roślinności wodnej. Brzeg łagodny, zamulony wykorzystywany do rekreacyjno-sportowego połowu ryb.





### **Wnioski:**

Z uwagi na turystyczno-rekreacyjne wykorzystanie jeziora w obrębie miasta Wąbrzeźno, w tym, jako plaża z kąpieliskiem, jezioro w północnej części, na terenie gminy Ryńsk wykorzystywane jest jako miejsce zwyczajowo wykorzystywane do kąpieli (miejsce nr 1 i 3). Biorąc pod uwagę warunki terenowe oraz ukształtowanie brzegu jeziora zagrożenia dla zdrowia i życia ludzi jest znikome.

Teren nie jest oznakowany, jednak w związku z tym, iż nie występują tutaj bezpośrednie zagrożenia dla życia i zdrowia ludzi wynikające z warunków terenowych jest znikome nie istnieją przesłanki do oznakowania tego miejsca znakami określonymi Rozporządzeniem Ministra Spraw Wewnętrznych z dnia 6 marca 2012 r. w sprawie sposobu oznakowania i zabezpieczania obszarów wodnych oraz wzorów znaków zakazu, nakazu oraz znaków informacyjnych i flag (Dz. U. z 2012, poz. 286).

W związku z korzystaniem z ognia w trakcie przebywania w pobliżu zbiornika wodnego zarówno przez osoby kąpiące się jak i wędkarzy oraz występowaniem dużej ilości roślinności istnieje niebezpieczeństwo zaprószenia ognia. Teren jest trudnodostępny dla straży pożarnej, dlatego należy postawić tabliczki o zakazie korzystania z ognia.

Teren nie jest oznakowany oraz niestrzeżony.



**ZAKAZ**  
**PALENIA OGNISK I GRILLI**



### 3. JEZIORO SITNO

Zbiornik wodny Sitno znajduje się na terytorium gminy Ryńsk. Jego powierzchnia wynosi 48,3 ha. Zlewnią jeziora jest Kanał Sitno, Lutryna, Osa i Wisła, a całkowita powierzchnia zlewni wynosi 7,2 km<sup>2</sup>. Jezioro jest płytkie, jego średnia głębokość to 1,1 m, a maksymalna wynosi 3,0 m.

Sitno charakteryzuje się nieregularną, wydłużoną linią brzegową. Ma kształt wydłużony w kierunku północ-południe. W południowej części, którą jezioro wcina się w zabudowę miasta znajduje się niewielka wyspa. Jakość wód w Jeziorze Sitno określone jest, jako pozaklasowa z uwagi na znacznie zanieczyszczenie substancjami toksycznymi m.in. fenolami.



Współrzędne geograficzne: 53°17'07"N 18°57'50"E

Jezioro jest własnością Skarbu Państwa.

#### Opis stanu istniejącego:

Linia brzegowa wokół całego jeziora jest trudnodostępna z uwagi na położenie wokół zbiornika gruntów prywatnych, w tym gruntów użytkowanych rolniczo oraz znacznego porostania brzegu sitowiem. Do jeziora można dostać się od strony wschodniej. Mniej więcej



na połowie długości linii brzegowej. Od północy i zachodu zbiornik trudnodostępny lub wręcz niedostępny.

Z uwagi na pozaklasowość wód zbiornik nie jest wykorzystywany, jako kąpielisko a jedynie, jako miejsce połowu ryb. Jezero znajduje się pod nadzorem Okręgu Polskiego Związku Wędkarskiego w Toruniu. Zbiornik jest silnie zeutrofizowany.



1. Miejsce wykorzystywane przez wędkarzy do wodowania łodzi.

Współrzędne geograficzne: 53°17'07"N 18°57'50"E, miejscowość Frydrychowo. Bezpośredni dostęp do brzegu jeziora przez grunty prywatne (łąka). Możliwość podjechania samochodem bezpośrednio do linii brzegowej. Brzeg jeziora oczyszczony z sitowia i trzciny oraz zabezpieczony płytami betonowymi w celu sprawnego wodowania łodzi. Nie stwierdzono zanieczyszczeń oraz zagrożenia dla zdrowia i życia ludzi.





2. Miejsce wykorzystywane przez wędkarzy do rekreacyjno-sportowego połowu ryb.

Współrzędne geograficzne: 53°16'57"N 18°58'00"E, miejscowość Frydrychowo. Dostęp do brzegu jeziora jedynie pieszo, przez ścieżkę wydeptaną w zakrzaczeniach wzdłuż brzegu jeziora. Brzeg jeziora zarośnięty sitowiem i zakrzaczeniami. Zbudowane prowizoryczne, drewniane stanowisko wędkarskie.



3. Miejsce wykorzystywane przez wędkarzy do rekreacyjno-sportowego połowu ryb

Współrzędne geograficzne: 53°16'58"N 18°58'01"E, miejscowość Frydrychowo. Dostęp do miejsca jedynie przez grunt prywatny za zgodą właściciela lub ścieżką wzdłuż linii brzegowej poprzez zakrzaczenia. Teren oczyszczony z trzcinowiska, przy brzegu ślady palenia ogniska i porzucone odpady komunalne.





4. Miejsce wykorzystywane przez wędkarzy do rekreacyjno-sportowego połowu ryb.

Współrzędne geograficzne: 53°17'07"N 18°57'57"E, miejscowość Frydrychowo. Dostęp do linii brzegowej przez nieruchomość prywatną. Brzeg jeziora porośnięty sitowiem, które na potrzeby wędkarskie zostało oczyszczone. Pobudowane prowizoryczne stanowisko do połowu ryb oraz slip do wodowania łodzi.



5. Miejsce wykorzystywane przez wędkarzy do rekreacyjno-sportowego połowu ryb.

Współrzędne geograficzne: 53°17'08"N 18°57'58"E, miejscowość Frydrychowo. Dostęp do linii brzegowej przez nieruchomość prywatną. Brzeg jeziora silnie porośnięty sitowiem i trzciną wodną, wymagający regularnego karczowania.



## **Wnioski:**

Ze względu na nieatrakcyjność linii brzegowej, gęstą roślinność nadbrzeżną stwarzającą niekorzystne warunki do kąpieli osób, nie ma potrzeby oznakowania terenu znakami określonymi Rozporządzeniem Ministra Spraw Wewnętrznych z dnia 6 marca 2012 r. w sprawie sposobu oznakowania i zabezpieczania obszarów wodnych oraz wzorów znaków zakazu, nakazu oraz znaków informacyjnych i flag (Dz. U. z 2012, poz. 286).

Biorąc pod uwagę niekorzystne warunki terenowe, brak stabilności podmokłego i grząskiego gruntu w linii brzegowej oraz pozaklasową, jakość wód zagrożenie zdrowia i życia osób kąpiących się jest wysoce prawdopodobne.

Trudnodostępny dojazd uniemożliwia powstawanie „dzikich plaż” a mulisty brzeg dookoła jeziora porośnięty trzcina i sitowiem sprawia, że jezioro jest atrakcyjne jedynie dla wędkarzy w celu rekreacyjnego połowu ryb. Występuje zakaz używania jednostek pływających o napędzie spalinowym w godzinach od 19:00 do 11:00.

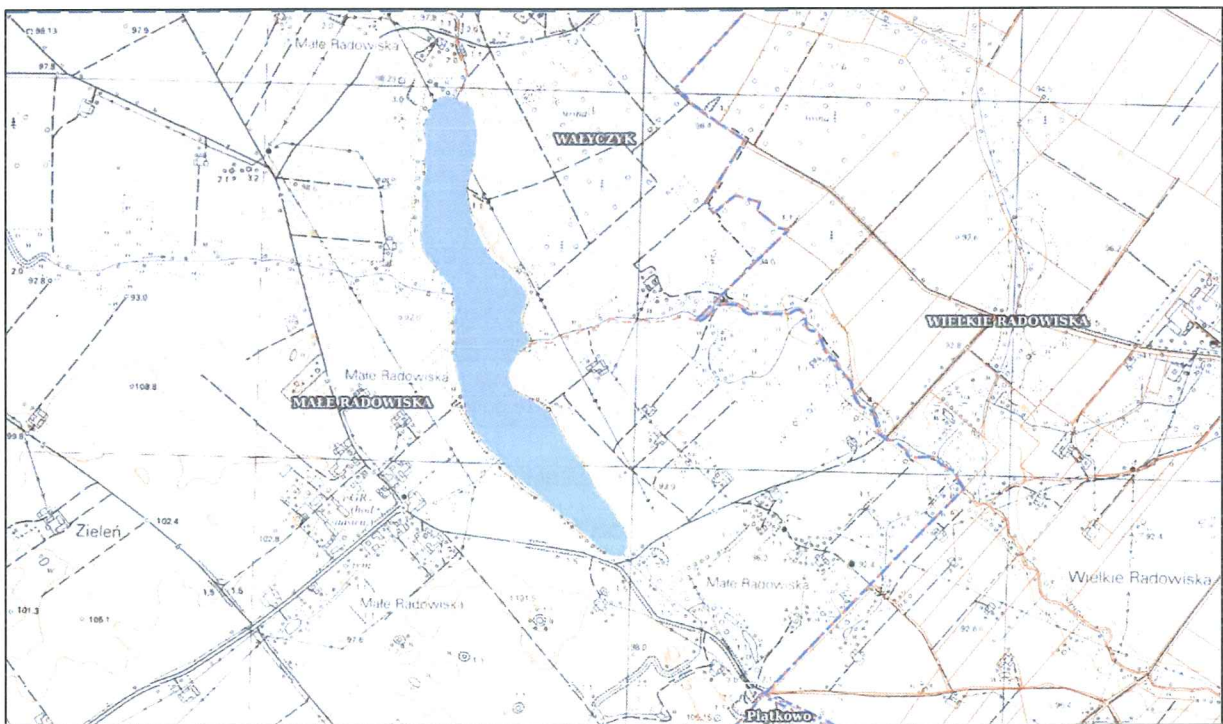
Teren niestrzeżony i nieoznakowany.



## 4. JEZIORO RADOWSKIE

Jezioro Radowskie w całości położone jest na terenie Gminy Ryńsk w większej części miejscowości Małe Radowiska i w małym fragmencie we wsi Wałyczek. Zbiornik leży w dorzeczu rzek Struga-Drwęca-Wisła i posiada powierzchnię 15,78 ha. Jezioro jest płytkie o głębokości maksymalnej około 2 metrów, z wodą brązową od torfowego dna. Brak danych na temat czystości wód.

Kształt zbiornika jest wydłużony a jego północna część jest silnie porośnięta trzcinami i praktycznie niedostępna.



Współrzędne geograficzne: 53°13'6"N 18°58'42"E

Jezioro jest własnością Skarbu Państwa.

### Opis stanu istniejącego:

Linia brzegowa wokół jeziora jest trudnodostępna z uwagi na położenie wokół zbiornika gruntów prywatnych, w tym gruntów użytkowanych rolniczo oraz znacznego porostania brzegu sitowiem, trzciną wodną i gęstymi zakrzaczeniami. Do jeziora można dostać się od strony wschodniej. Mniej więcej na połowie długości linii brzegowej. Od zachodu i południa zbiornik niedostępny. Od strony północnej silnie zeutrofizowany.

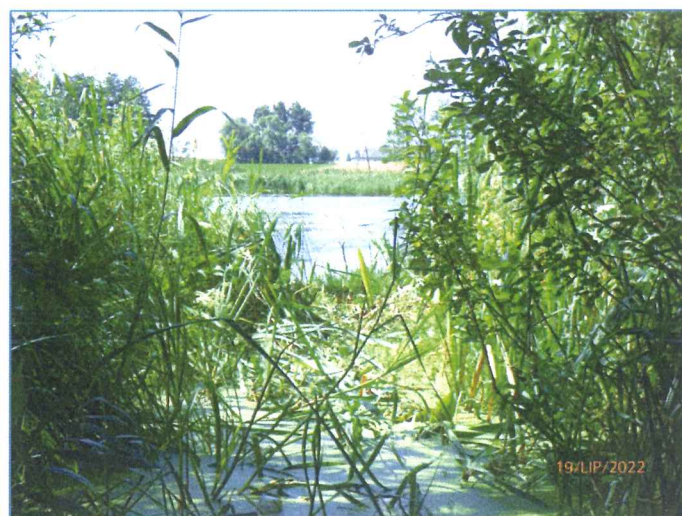


Z uwagi trudny dostęp do zbiornika, brązową barwę wody oraz zarastanie, nie jest wykorzystywany, jako miejsce do kąpieli a jedynie, jako miejsce połowu ryb. Jezioro znajduje się pod nadzorem Okręgu Polskiego Związku Wędkarskiego w Toruniu



1. Miejsca wykorzystywane przez wędkarzy do rekreacyjno-sportowego połowu ryb.

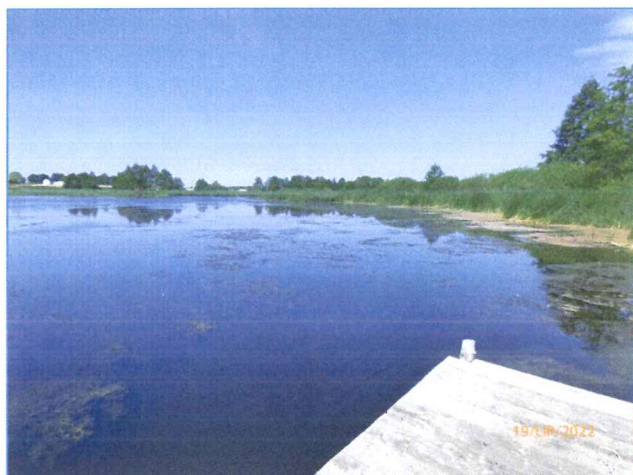
Współrzędne geograficzne: 53°13'03"N 18°58'44"E, miejscowość Małe Radowiska. Dostęp do miejsca jedynie przez grunt prywatny. Teren zarośnięty krzewami a w linii brzegowej trzcinowiskiem. Widoczne wycięcia na pojedyncze stanowiska wędkarskie. Dno silnie zamulone.





## 2. Miejsce wykorzystywane przez wędkarzy do rekreacyjno-sportowego połowu ryb.

Współrzędne geograficzne: 53°12'58"N 18°58'49"E, miejscowość Małe Radowiska. Dostęp do miejsca jedynie przez grunt prywatny. Teren silnie porośnięty krzewami a w linii brzegowej trzcinowiskiem. Widoczne wycięcie w zakrzaczeniu prowadzące w głąb jeziora wąską kładką. Pobudowany stabilny pomost z możliwością cumowania łodzi. Dno silnie porośnięte roślinnością wodną. Głębokość ok. 1-1,5 m.



### **Wnioski:**

Ze względu na nieatrakcyjność linii brzegowej, gęstą roślinność nadbrzeżną stwarzającą niekorzystne warunki do kąpieli osób, nie ma potrzeby oznakowania terenu znakami określonymi Rozporządzeniem Ministra Spraw Wewnętrznych z dnia 6 marca 2012 r. w sprawie sposobu oznakowania i zabezpieczania obszarów wodnych oraz wzorów znaków zakazu, nakazu oraz znaków informacyjnych i flag (Dz. U. z 2012, poz. 286).

Biorąc pod uwagę niekorzystne warunki terenowe, brak stabilności podmokłego i grząskiego gruntu w linii brzegowej oraz pozaklasową jakość wód zagrożenie zdrowia i życia osób kąpiących się jest wysoce prawdopodobne.

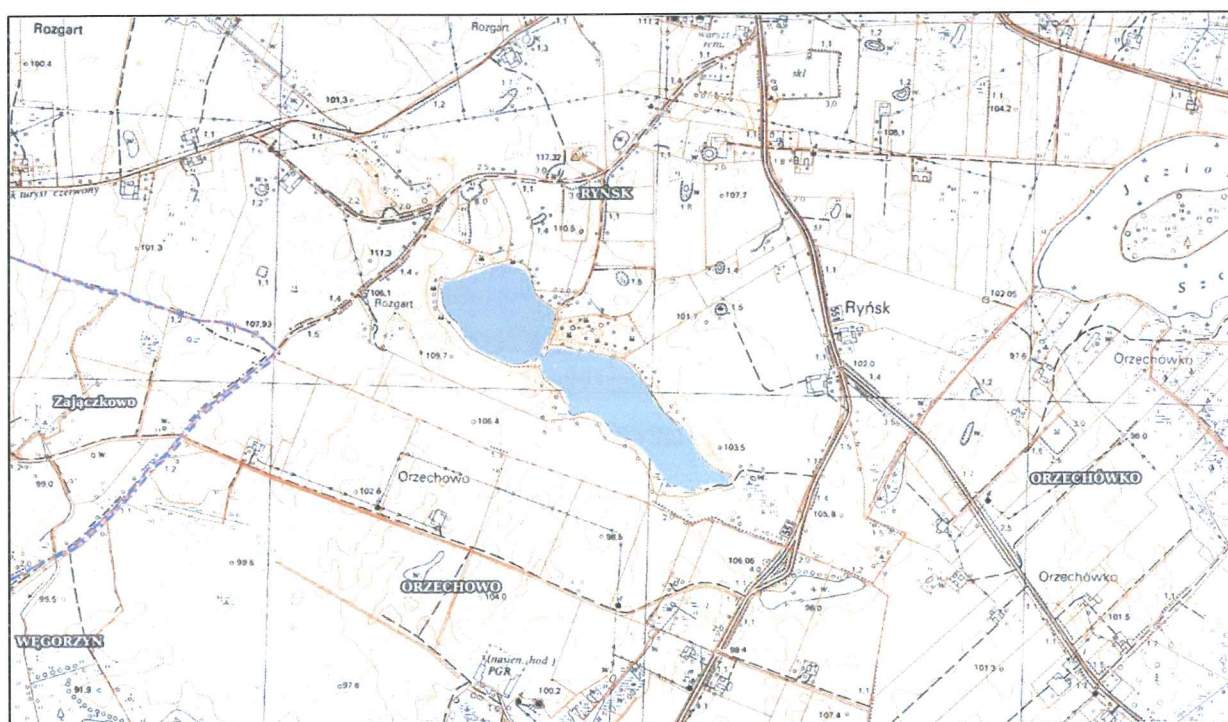
Trudnodostępny dojazd uniemożliwia powstawanie „dzikich plaż” a mulisty brzeg dookoła jeziora porośnięty trzcinią i sitowiem sprawia, że jezioro jest atrakcyjne jedynie dla wędkarzy w celu rekreacyjnego połowu ryb. Teren niestrzeżony i nieoznakowany.



## 5. JEZIORO SZAŃCE

Jeziro Szańce położone jest w całości na terenie miejscowości Ryńsk. Zbiornik zajmuje powierzchnię 10,6 ha i posiada średnią głębokość około 5 m, przy maksymalnej głębokości 10 m.

Jeziro jest atrakcyjne pod względem wędkarskim i posiada swobodny dostęp na zdecydowanej długości linii brzegowej. Linia brzegowa jest słabo rozwinięta, z wyjątkiem części środkowej, gdzie z obu brzegów wysuwają się cyple, dzielące zbiornik na dwie części.



Współrzędne geograficzne: 53°13'7"N 18°48'56"E

Jeziro jest własnością Skarbu Państwa.

### Opis stanu istniejącego:

Jeziro znajduje się pod nadzorem Okręgu Polskiego Związku Wędkarskiego w Toruniu, pod opieką kół: PKP Toruń i UMK Toruń. Jeziro konkursowe PZW.

Linia brzegowa jeziora jest dostępna. Dojazd drogą gruntową ok. 1 km od drogi wojewódzkiej nr 551. Funkcjonują miejsca do zaparkowania auta.

Przy północnej części linii brzegowej prowadzi droga, z której do jeziora jest bardzo łatwy dostęp. W tym miejscu linia brzegowa zadbaną, oznaczone stanowiska wędkarskie i łagodny dostęp do wody. Południowa część jeziora zakrzaczona, jednak dostępna dla wędkarzy. Północno-zachodnia część jeziora dostępna poprzez kładkę pomiędzy przewężeniem jeziora.



Dalej linia brzegowa zarośnięta i trudnodostępna, wykorzystywana wyłącznie do wędkowania rekreacyjnego.



1. Miejsca wykorzystywane przez wędkarzy do rekreacyjno-sportowego połowu ryb.

Współrzędne geograficzne: 53°13'11"N 18°48'56"E, miejscowość Ryńsk. Dostęp z drogi przy linii brzegowej do 41 oznakowanych stanowisk wędkarskich. Brzeg łagodny, zadbane, w miejscach stanowisk oczyszczony z trzciny. Dostęp do wody bezpieczny. Dno w niektórych miejscach piaszczyste, niekiedy lekko zamulone. Woda lekko mętna.







2. Miejsca wykorzystywane przez wędkarzy do rekreacyjno-sportowego połowu ryb.

Współrzędne geograficzne: 53°13'04"N 18°49'9"E, miejscowość Ryńsk. Dostęp z drogi przy linii brzegowej w odległości ok 450 m od miejsca parkingowego. Brzeg dość szeroki, łagodny, porośnięty trawą. Dostęp do wody bezpieczny. Dno w piaszczyste, woda lekko mętna. Brak śladów wykorzystywania miejsca, jako „dzikie kąpielisko”. Widoczne ślady używania ognia.





3. Miejsca wykorzystywane przez wędkarzy do rekreacyjno-sportowego połowu ryb.

Współrzędne geograficzne: 53°13'07"N 18°48'53"E, miejscowość Ryńsk. Miejsce wykorzystywane, jako stanowisko wędkarskie, do którego dostęp jest utrudniony. Należy przejść przez kładkę na przewężeniu jeziora i następnie przez zakrzaczenia od zachodniej strony Jeziora. Brzeg zamulony i lekko porośnięty roślinnością wodną.



4. Miejsca wykorzystywane przez wędkarzy do rekreacyjno-sportowego połowu ryb.

Współrzędne geograficzne: 53°13'10"N 18°48'42"E, miejscowość Ryńsk. Miejsce wykorzystywane, jako stanowisko wędkarskie, do którego dostęp jest utrudniony. Należy przejść przez kładkę na przewężeniu jeziora i następnie przez duże zakrzaczenia od zachodniej strony Jeziora. Brzeg zamulony i lekko porośnięty roślinnością wodną.





### **Wnioski:**

Biorąc pod uwagę korzystne warunki terenowe, bezpieczny i łatwy dostęp do linii brzegowej zbiornik jest atrakcyjny pod względem wędkarskim. To jest też główny kierunek wykorzystywania jeziora. Organizowana są tutaj konkursy w tym z udziałem dzieci. Nie stwierdzono jednak zagrożeń. Teren jest zadbane i czysty.

Nie stwierdzono miejsc wykorzystywanych zwyczajowo do kąpeli, w związku z czym nie ma potrzeby oznakowania terenu znakami określonymi Rozporządzeniem Ministra Spraw Wewnętrznych z dnia 6 marca 2012 r. w sprawie sposobu oznakowania i zabezpieczania obszarów wodnych oraz wzorów znaków zakazu, nakazu oraz znaków informacyjnych i flag (Dz. U. z 2012, poz. 286).

Teren niestrzeżony i nieoznakowany.

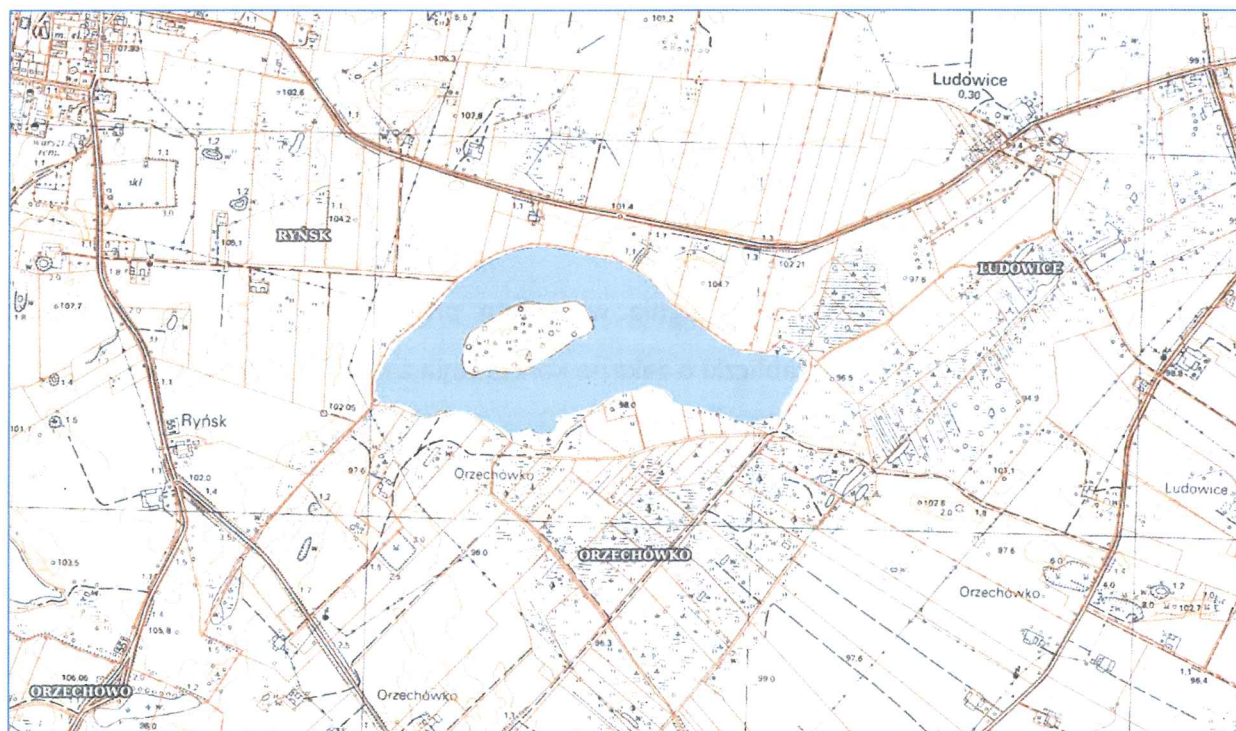
W związku z korzystaniem z ognia w trakcie przebywania w pobliżu zbiornika wodnego zaleca się ustawienie tabliczki o zakazie korzystania z ognia.



## 6. JEZIORO SZCZURKOWO

Jeziro leży w miejscowości Orzechówko, zajmuje powierzchnię 25,4 ha i posiada średnią głębokość 2,8 m. Maksymalna głębokość to 7 m. Jezero ma na środku sporą wysepkę stanowiącą własność prywatną.

Jeziro jest wykorzystywane w celach wędkarskich.



Współrzędne geograficzne: 53°13'21"N 18°50'30"E

Jeziro jest własnością Skarbu Państwa.

### Opis stanu istniejącego:

Jeziro znajduje się pod nadzorem Okręgu Polskiego Związku Wędkarskiego w Toruniu, wykorzystywane w celach rekreacyjnego połowu ryb. Wprowadzono zakaz używania jednostek pływających o napędzie spalinowym w godzinach od 19:00 do 11:00.

Linia brzegowa jeziora jest trudno dostępna z uwagi na położenie wokół zbiornika gruntów prywatnych, w tym gruntów użytkowanych rolniczo oraz znacznego porostu trzciny wodnej i gęstymi zakrzaczeniami. Przy północnej linii brzegowej znajdują się

Do jeziora swobodnie można dostać się od strony wschodniej od drogi publicznej ok. 250 m drogą po gruntach prywatnych. W tym miejscu jezioro wykorzystywane, jako miejsce zwyczajowo przeznaczone do kąpieli.

Na terenie jeziora znajduje się wyspa będąca własnością prywatną.





1. Miejsca wykorzystywane przez wędkarzy do rekreacyjno-sportowego połowu ryb.

Współrzędne geograficzne: 53°13'15"N 18°50'58"E, miejscowość Ludowice. Dostęp do miejsca ok. 1 km od drogi powiatowej poprzez drogę gminną. Linia brzegowa porośnięta trzcinią wodną i zamulonym dnem. Widoczne ślady po wodowaniu łodzi wędkarskich.





2. Miejsca wykorzystywane przez wędkarzy do rekreacyjno-sportowego połowu ryb.

Współrzędne geograficzne: 53°13'26"N 18°50'11"E, miejscowość Ryńsk. Dostęp do miejsca od drogi wojewódzkiej nr 551, ulicą Jeziorną w Ryńsku. Miejsce sporadycznie wykorzystywane do połowu ryb. Linia brzegowa trudnodostępna, porośnięta trzciną wodną oraz krzewami. Dno zamulone i porznięte roślinnością wodną.



3. Miejsca wykorzystywane przez wędkarzy do rekreacyjno-sportowego połowu ryb.

Współrzędne geograficzne: 53°13'22"N 18°50'46"E, miejscowość Ludowice. Dostęp do miejsca od ulicy Jaszczurkowców w Ryńsku. Dojazd swobodny pojazdem osobowym bez możliwości wodowania łodzi ze względu na wysoki brzeg. Poniżej dostęp do jeziora poprzez oczyszczony z trzcinowiska, łukowaty brzeg o długości ok. 7m. Dno jeziora piaszczyste, łagodnie opadające. Na brzegu widoczne ślady po paleniu ogniska.





#### 4. Miejsce zwyczajowo wykorzystywane do kąpieli.

Współrzędne geograficzne: 53°13'20"N 18°50'54"E, miejscowość Ludowice.

Dostęp do Jeziora od ulicy Jaszczurkowców w Ryńsku. Brzeg jeziora oczyszczony z roślinności wodnej na szerokości 20 metrów, dno jeziora w tym miejscu piaszczyste i pozbawione elementów niebezpiecznych (ostre kamienie, niebezpieczne elementy korzeni, odpady typu szkło, plastik). Plaża porośnięta trawą z widocznymi śladami palenia ognisk.

Miejsce wyposażone w 10 metrowy, drewniany pomost na konstrukcji drewnianej, z brakującymi elementami. Głębokość jeziora na końcu pomostu do 150 cm, dno niewidoczne. Zbudowany slip do wodowania łodzi z płyt typu „jumbo”, których krawędzie mogą stanowić zagrożenie. Teren nie jest oznakowany oraz niestrzeżony.



### **Wnioski:**

Jeziro w północno-wschodniej części wykorzystywane jako miejsce zwyczajowo wykorzystywane do kąpieli (miejsce nr 4). Biorąc pod uwagę warunki terenowe oraz ukształtowanie brzegu jeziora zagrożenia dla zdrowia i życia ludzi jest znikome, poza potencjalnym brakiem przeglądu stanu technicznego pomostu oraz slipu do wodowania łodzi. Pomost z wyraźnymi ubytkami stanowi zagrożenie dla bezpieczeństwa. Poszycie pomostu powinno zostać naprawione. Wskazany znak zakaz skoków oraz miejsce niestrzeżone.

Plac wykorzystywany, jako plaża zaśmiecony oraz występują ślady po paleniu ognisk.

W związku z korzystaniem z ognia w trakcie przebywania w pobliżu zbiornika wodnego zarówno przez osoby kąpiące się oraz bezpośrednim sąsiedztwem zadrzewień istnieje niebezpieczeństwo zaprószenia ognia. Zaleca się postawienie tablicy o zakazie palenia ognisk i grilli.



Teren nie jest oznakowany oraz niestrzeżony.